



**BANDIRMA  
ONYEDİ EYLÜL  
ÜNİVERSİTESİ**

**SANAT, TASARIM VE MİMARLIK FAKÜLTESİ**

**BİRİM İÇ DEĞERLENDİRME RAPORU**

**2025**

**(01.01.2025/31.12.2025)**

<b>BİRİM HAKKINDA BİLGİLER</b>	<b>1</b>
<b>MİSYON, VİZYON, AMAÇ VE DEĞERLER</b>	<b>1</b>
<b>MİSYON</b>	<b>1</b>
<b>VİZYON</b>	<b>1</b>
<b>DEĞERLER</b>	<b>2</b>
<b>SWOT ANALİZİ</b>	<b>2</b>
<b>Güçlü Yönler</b>	<b>2</b>
<b>Zayıf Yönler</b>	<b>3</b>
<b>Fırsatlar</b>	<b>3</b>
<b>Tehditler</b>	<b>4</b>
<b>BİRİM KALİTE KOMİSYONU</b>	<b>4</b>
<b>LİDERLİK, YÖNETİŞİM VE KALİTE</b>	<b>5</b>
<b>A.1. LİDERLİK VE KALİTE</b>	<b>5</b>
<b>A.1.1 Yönetim modeli ve idari yapı</b>	<b>5</b>
<b>A.1.2. Liderlik</b>	<b>8</b>
<b>A.1.3. Kurumsal Dönüşüm Kapasitesi</b>	<b>8</b>
<b>A.1.4. İç Kalite Güvencesi Mekanizmaları</b>	<b>8</b>
<b>A.1.5. Kamuoyunu Bilgilendirme ve Hesap verebilirlik</b>	<b>9</b>
<b>A.2. MİSYON VE STRATEJİK AMAÇLAR</b>	<b>10</b>
<b>A.2.1. Misyon, vizyon ve politikalar</b>	<b>10</b>
<b>A.2.2. Stratejik Amaç ve Hedefler</b>	<b>11</b>
<b>A.2.3. Performans Yönetimi</b>	<b>11</b>
<b>A.3. YÖNETİM SİSTEMİ</b>	<b>12</b>
<b>A.3.1. Bilgi Yönetim Sistemi</b>	<b>12</b>
<b>A.3.2. İnsan Kaynakları Yönetimi</b>	<b>12</b>
<b>A.3.3. Finansal Yönetim</b>	<b>12</b>
<b>A.3.4. Süreç Yönetimi</b>	<b>12</b>
<b>A.4. PAYDAŞ KATILIMI</b>	<b>13</b>
<b>A.4.1. İç ve Dış Paydaş Katılımı</b>	<b>13</b>
<b>A.4.2. Öğrenci Geri Bildirimleri</b>	<b>15</b>

A.4.3. Mezun İlişkileri Yönetimi	15
A.5. ULUSLARARASILAŞMA	16
A.5.1. Uluslararasılaşma Süreçlerinin Yönetimi	16
A.5.2. Uluslararasılaşma Kaynakları	16
A.5.3. Uluslararasılaşma Performansı	16
B. EĞİTİM-ÖĞRETİM	16
B.1. PROGRAM TASARIMI, DEĞERLENDİRMESİ VE GÜNCELLENMESİ	16
B.1.1. Programların Tasarımı ve Onayı	16
B.1.2. Programın Ders Dağılım Dengesi	17
B.1.3. Ders Kazanımlarının Program Çıktılarıyla Uyumu	18
B.1.4. Öğrenci İş Yüküne Dayalı Ders Tasarımı	18
B.1.5. Programların İzlenmesi ve Güncellenmesi	19
B.1.6. Eğitim ve Öğretim Süreçlerinin Yönetimi	19
B.2. PROGRAMLARIN YÜRÜTÜLMESİ	20
B.2.1. Öğretim Yöntem ve Teknikleri	20
B.2.2. Ölçme ve Değerlendirme	21
B.2.3. Öğrenci Kabulü, Önceki Öğrenmenin Tanınması ve Kredilenmesi	23
B.2.4. Yeterliliklerin Sertifikalandırılması ve Diploma	25
B.3. ÖĞRENME KAYNAKLARI VE AKADEMİK DESTEK HİZMETLERİ	25
B.3.1. Öğrenme Ortam ve Kaynakları	25
B.3.2. Akademik Destek Hizmetleri	26
B.3.3. Tesis ve Altyapılar	27
B.3.4. Dezavantajlı Gruplar	27
B.3.5. Sosyal, Kültürel, Sportif Faaliyetler	28
B.4. ÖĞRETİM KADROSU	29
B.4.1. Atama, Yükseltme ve Görevlendirme Kriterleri	29
B.4.2. Öğretim Yetkinlikleri ve Gelişimi	30
B.4.3. Eğitim Faaliyetlerine Yönelik Teşvik ve Ödüllendirme	30
C. ARAŞTIRMA-GELİŞTİRME	31
C.1. ARAŞTIRMA SÜREÇLERİNİN YÖNETİMİ VE ARAŞTIRMA KAYNAKLARI	31
C.1.1. Araştırma Süreçlerinin Yönetimi	32
C.1.2. İç ve Dış Kaynaklar	34
C.1.3. Doktora Programları ve Doktora Sonrası İmkanlar	34

<b>C.2. ARAŞTIRMA YETKİNLİĞİ, İŞ BİRLİKLERİ VE DESTEKLER</b>	<b>35</b>
C.2.1. Araştırma Yetkinlikleri ve Gelişimi	35
C.2.2. Ulusal ve Uluslararası Ortak Programlar ve Ortak Araştırma Birimleri	35
<b>C.3. ARAŞTIRMA PERFORMANSI</b>	<b>35</b>
C.3.1. Araştırma Performansının İzlenmesi ve Değerlendirilmesi	35
C.3.2. Öğretim Elemanı/ Araştırmacı Performansının Değerlendirilmesi	32
<b>D. TOPLUMSAL KATKI</b>	<b>36</b>
<b>D.1. TOPLUMSAL KATKI SÜREÇLERİNİN YÖNETİMİ VE TOPLUMSAL KATKI KAYNAKLARI</b>	<b>36</b>
D.1.1. Toplumsal Katkı Süreçlerinin Yönetimi	36
D.1.2. Kaynaklar	37
<b>D.2. TOPLUMSAL KATKI PERFORMANSI</b>	<b>38</b>
D.2.1. Toplumsal Katkı Performansının İzlenmesi ve Değerlendirilmesi	38
<b>SONUÇ VE DEĞERLENDİRME</b>	<b>39</b>
<b>GÜÇLÜ YÖNLER</b>	<b>41</b>
<b>İYİLEŞTİRMEYE AÇIK YÖNLER</b>	<b>42</b>
Sonuç	42

## BİRİM HAKKINDA BİLGİLER

Bandırma Onyediy Eylül Üniversitesi, “Geleceğe Açılan Köprü” misyonuyla 23 Nisan 2015 tarih ve 29335 sayılı Resmî Gazetede yayınlanan 6640 sayılı Kanun ile kurulmuştur. Üniversitemiz 23 yıllık köklü bir geçmişe sahip olan Balıkesir Üniversitesi’nden devralınan eğitim kurumları ile akademik hayatına başlamıştır. Fakültemiz, 4 Ekim 2019 tarih ve 30908 sayılı Resmî Gazetede yayınlanan 2809 sayılı Yükseköğretim Kurumları Teşkilatı Kanununun ek 30 uncu maddesi gereğince, Mimarlık ve Tasarım Fakültesi olarak kurulmuştur.

Mimarlık ve Tasarım Fakültesi’nin adı 4 Mart 2022 tarih ve 31768 sayılı Resmî Gazete’de yayınlanan 2809 sayılı kanun ile Sanat, Tasarım ve Mimarlık Fakültesi olarak değiştirilmiştir. Mevcut haliyle Grafik Tasarımı Bölümü’nde eğitim-öğretime devam eden Fakültemizde, mimarlık başta olmak üzere farklı bölümlerde de eğitim ve öğretime başlanması hedeflenmektedir.

### **Sanat, Tasarım ve Mimarlık Fakültesi;**

#### **Grafik Tasarımı Bölümü**

Grafik Tasarımı Anabilim Dalı

#### **Mimarlık Bölümü**

Mimarlık Tarihi Anabilim Dalı

Yapı Bilgisi Anabilim Dalı

Restorasyon Anabilim Dalı

Bina Bilgisi Anabilim Dalı’ndan oluşmaktadır.

**Sanat, Tasarım ve Mimarlık Fakültesi Öğrenci Sayıları Tablosu**

<b>Bölüm/Program Adı</b>	<b>Hazırlık</b>	<b>1.Sınıf</b>	<b>2.Sınıf</b>	<b>3.Sınıf</b>	<b>4.Sınıf</b>
Grafik Tasarımı Bölümü	Yok	9	25	82	88
<b>Toplam</b>	0	9	25	82	88
<b>Genel Toplam</b>					204

## **MİSYON, VİZYON, AMAÇ VE DEĞERLER**

### **MİSYON**

Sanat, tasarım ve mimarlık alanlarında; dijitalleşmenin sunduğu olanaklardan etkin biçimde yararlanarak, kalite güvencesi ve sürekli iyileştirme ilkeleri doğrultusunda eğitim ve sanatsal üretim gerçekleştiren; etik değerlere bağlı, katılımcı ve araştırma temelli bir akademik ortamda, toplumsal katkıyı ve sürdürülebilirliği önceleyen, toplumsal ve kültürel sorumluluk bilinci gelişmiş bireyler yetiştirmektedir.

### **VİZYON**

Sanat, tasarım ve mimarlık alanlarında kalite güvencesi ve sürekli iyileştirme anlayışı doğrultusunda eğitim sunan; yaratıcı, eleştirel düşünebilen ve alanında yetkin bireyler yetiştiren;

sürdürülebilirlik, uluslararasılaşma ve toplumsal katkı hedefleriyle uyumlu, topluma değer katan öncü bir fakülte olmaktır.

## **AMAÇ**

Sanat, Tasarım ve Mimarlık Fakültesi'nin eğitim, araştırma ve toplumsal katkı alanlarında güçlü, sürdürülebilir ve yenilikçi bir yapıya ulaşmasını sağlamak amaçlanmaktadır. Bu kapsamda, öğrencilere çağın gerektirdiği bilgi, beceri ve eleştirel düşünme yetkinliklerini kazandırmak, öğretim elemanlarının akademik ve sanatsal üretkenliğini desteklemek, disiplinler arası iş birliklerini ve araştırma kapasitesini artırmak hedeflenmektedir. Ayrıca fakültenin yerel, ulusal ve uluslararası ölçekte tanınırlığını güçlendirecek projeler geliştirmek ve sanat, tasarım ve mimarlık alanlarına değer katan toplumsal katkılar sunmak temel amaçlarımız arasında yer almaktadır.

## **DEĞERLER**

- Katılımcılık ve Çoğulculuk
- Bilimsel Eğitim ve Araştırma
- Şeffaflık ve Hesap Verilebilirlik
- Kurumsal Gelişim
- Özgün ve Özgür Eğitim-Öğretim
- Toplumsal Değerlere Saygı ve Sorumluluk
- Uluslararasılaşma ve Entegrasyon
- Kalite ve Sürekli Gelişim Bilinci
- Disiplinlerarası Yaklaşım
- Etik Değerlere Bağlılık

## **SWOT ANALİZİ**

### **Güçlü Yönler**

- Yeni bir üniversite olmasına rağmen köklü birimler üstüne kurulmuş olması
- Demokratik, katılımcı ve ortak akla dayalı karar süreçleri
- Üst yönetime kolay erişim imkânı ve şeffaf iletişim
- Fakülte dekanlık yönetiminin ulaşılabilir ve eşitlikçi yaklaşımı
- Üniversiteye farklı üniversite/kurumlardan yeni katılacak akademik ve idari personel için, üniversitemizin cazibe merkezi olması
- Genç ve gelişmeye açık akademik-idari personel varlığı
- Akademik ve idari personel arasında iş birliğini destekleyen, iletişime açık ve katılımcı bir çalışma ortamı
- Fakülte personeli arasında güçlü iş birliğinin ve uyumun bulunması
- Akademik ve idari kadroların görevlerini koordineli yürütmesi
- Fakültemizin nitelikli öğretim elemanlarınca tercih edilebilir konumda olması
- Üniversitenin bilimsel etkinlikleri teşvik ediyor olması
- Öğrenci odaklı eğitim anlayışının benimsenmesi
- Bilgi işlem altyapısının güçlü olması
- Üniversitenin uluslararası iş birliklerine açık olması
- Üniversitenin paydaşlarla pozitif bir ilişkiye sahip olması

- Elektronik veri tabanlarının varlığı ve elektronik yayınların fazlalığı
- Öğrencilerin bölgesel çeşitliliği
- Üniversitemizin yapılaşma ve planlama çalışmalarını sürdürmesi, donanımın çağın imkânlarına göre yapılmasının planlanmış olması
- Üniversite kurulmadan önce mevcut taşınmazların mülkiyete dahil edilmiş olması
- Yerleşke alanının kent içindeki uygun konumu
- İnşa edilebilir arazi varlığı
- Kentle bütünleşmeye yönelik kararlı tutum
- Ortak kullanılacak spor kompleksi inşaatının başlaması
- Üniversite içinde sosyal ve kültürel faaliyetlerin varlığı ve çeşitliliği
- Öğrenci topluluklarının varlığı ve çeşitliliği
- Çok farklı ülkelerden çok sayıda uluslararası öğrencinin Üniversitemizi seçmesi ve zengin bir kültürel mozaığın oluşması
- Öğrenci bulunan bölümlerin mekân sorunlarının geçici olarak çözülmüş olması, ileriye dönük yapısal planlamaların yapılmış olması

### **Zayıf Yönler**

- Çok sayıda birimin mekânsal olarak dar bir alana sıkışmış olması
- Üniversite altyapısının henüz tamamlanmamış olması
- Üniversitemizin yeni kurulmuş olması nedeniyle yapılaşma ve planlama noktasındaki eksiklikler
- Üniversiteye ait bir kreşin bulunmaması
- Henüz kongre, kültür ve spor merkezlerinin tamamlanmamış olması
- Üniversitemizin konukevinin bulunmaması
- Akademik ve idari personelin sayısal olarak yetersizliği, bölüm sekreterinin olmaması
- Mevcut yöneticilerin iş yükünün fazla olması
- Öğretim elemanlarının ders yüklerinin fazla olması
- Fakültemizin bazı bölümlerindeki öğretim üye ve yardımcı sayısının azlığı
- İdari ve akademik personelde ücret, sosyal hizmetler ve çalışma koşullarının yetersizliğinden kaynaklanan motivasyon eksikliği
- Yabancı dilde eğitim yapabilme imkânının azlığı
- Akredite olan birimlerin azlığı
- Doktora programının olmaması
- Üniversitenin ulusal ve uluslararası düzeyde tanınırlığının düşük olması
- Tanıtım faaliyetlerinin ve halkla ilişkiler çalışmalarının yetersiz olması
- Dış paydaşlarla ilişkilerin niteliğinin zayıf olması
- Üniversite sosyal imkânlarının azlığı
- Öğrenci aidiyet ve motivasyonlarının düşük olması
- İç denetim biriminin henüz faaliyete geçmemiş olması
- Mali kaynak yetersizliği

### **Fırsatlar**

- Bandırma'nın sosyo-ekonomik gelişmişlik endeks değerinin yüksek olması
- Öğrenciler için eğitim sırasında ve sonrasında staj imkanlarının varlığı

- Eğitime toplumsal talebin artıyor olması
- Her anabilim dalında yetkin öğretim elemanlarının bulunması
- Erasmus öğrenim hareketliliğinin bulunması

### **Tehditler**

- Bütçe imkânlarının kısıtlı olması
- Akademik personele yönelik kuruluş geliştirme ödeneğinin yetersizliği
- Personel alımında mevzuatın sınırlayıcı olması
- Üniversite sayısının fazlalığı
- Bölge çevresinde köklü üniversitelerin varlığı
- Bölgedeki vakıf üniversitelerinin çokluğu
- Ortaöğretimden gelen öğrenci altyapısının yetersiz olması
- Öğrencilerin yerleşme puanlarının düşük olması
- Bölümde öğrenci kontenjanlarının fazla olması
- Üniversitenin ilçede kurulmuş olması
- Bandırma'nın birinci derecede deprem kuşağında yer alması
- Bandırma'nın aşırı rüzgâr alan bir bölge olması
- Çevre kirliliğine neden olan sanayinin varlığı
- Çevresel altyapı tesislerinin eksikliği
- Bandırma'nın öğrenci ve personel için pahalı bir kent olması
- Kentte sağlık hizmetlerinin yetersiz olması
- Öğrenci yurtlarının yetersizliği
- Hızlı nüfus artışıyla ortaya çıkan kentleşme sorunları
- Yasa ve yönetmeliklerin sık sık değişmesi

### **SANAT, TASARIM VE MİMARLIK FAKÜLTESİ BİRİM KALİTE KOMİSYONU**

<b>Adı Soyadı</b>	<b>Görevi</b>
Doç. İbrahim YILMAZ	Başkan
Doç. Dr. Ersan SARIKAHYA	Üye
Dr. Öğr. Üyesi Emel UZUNER	Üye
Arş. Gör. Şule BAYRAK	Üye
Arş. Gör. Ramazan İNAL	Üye
Arş. Gör. Nalan SEVİNÇLİ	Üye
Nejlet KILIÇ	Üye
Murathan KAYA (Öğrenci)	Üye

## LİDERLİK, YÖNETİM VE KALİTE

Üniversitemizde Kalite Güvence Sistemi çalışmaları Rektörlüğe bağlı Kalite Koordinatörlüğü tarafından yürütülmektedir. Birim İç Değerlendirme Raporu Yükseköğretim Kalite Kurulu YÖKAK Dereceli Değerlendirme Anahtarı (RUBRİK) doğrultusunda hazırlanmıştır.

### A.1. LİDERLİK VE KALİTE

Bandırma Onyedi Eylül Üniversitesi Rektörlüğü akreditasyon konusunda programlara güçlü bir destek sağlamaktadır. Bu kapsamda üniversitemizde program akreditasyonu çalışmaları 31.08.2020 Tarihli ve 2020/21 Sayılı Bandırma Onyedi Eylül Üniversitesi Kalite Güvencesi Yönergesi Sistemi uyarınca Akreditasyon Alt Çalışma Grubu'nun kurulması ile başlamıştır. Bu çalışma grubu çeşitli bilgilendirme ve eğitim faaliyetleri ile program akreditasyonu hakkında farkındalık oluşturmuştur. Akabinde Akreditasyon Çalışma Grubu Çalışma Usul ve Esasları Kalite Komisyonu'nun 26.03.2024 tarihli toplantısında onaylanmış ve program akreditasyonu çalışmaları buna göre yürütülmektedir. Bu kapsamda üniversitemizde Akreditasyon Mentorluk Programı başlatılmış, her programa akreditasyon hazırlık sürecinde rehberlik üzere bir mentor görevlendirilmiştir. Mentorlar ulusal veya uluslararası akreditasyon kuruluşlarında yönetici, takım başkanı ya da değerlendirici olarak görev yapan akademik personellerimizden oluşmaktadır. Atanan mentorlar rehberliğinde tüm programlar <https://kalite.bandirma.edu.tr/Content/Web/Yuklemeler/Sayfa/Dosya/18304/2475336e-14fe-8517-8791-08073c7f3573.pdf> adresindeki çalışma takvimine bağlı olarak ÖDR'lerini yazmış ve <https://kalite.bandirma.edu.tr/Content/Web/Yuklemeler/Sayfa/Dosya/18285/fa8d228a-95bf-9287-7a01-716e28be8beb.pdf> adresindeki takvime bağlı olarak geribildirim toplantılarından sonra ÖDR'lerine son şeklini vererek Rektörlük Kalite Komisyonuna göndermiştir. Böylece 2024 yılında üniversitemizdeki tüm programların ÖDR'leri yazılmıştır. 2025 yılında Mentor Uygulama Programı devam etmiş, birimlere yeniden mentorlar atanmış ve çalışmalar <https://kalite.bandirma.edu.tr/tr/kalite/s/2025-Akreditasyon-Değerlendirme-Ziyaretleri-HazırlıkEğitimi-21015> sayfasında ilan edilen takvim ve eğitim programları doğrultusunda devam ettirilmiştir. ÖDR'ler Akreditasyon Alt Çalışma Grubu tarafından her yıl sonunda değerlendirilmekte, hazır olduğu yönünde rapor verilenler akreditasyon kuruluşlarına başvuru yapmakta, diğerleri ise sürekli iyileştirme kapsamında takip eden yılda ÖDR'lerini güncellemeye 12 devam etmektedir. Üniversitemizde mentorluk programı tüm programlar akredite edilene kadar devam edecektir.

#### A.1.1 Yönetişim modeli ve idari yapı

Sanat, Tasarım ve Mimarlık Fakültesinde liderlik anlayışı, kalite güvencesinin kurumsal düzeyde benimsenmesini ve sürdürülebilirliğini destekleyen bir yapı üzerine kuruludur. Fakülte yönetimi, eğitim-öğretim, araştırma-geliştirme, toplumsal katkı ve idari faaliyetlerde kaliteyi temel bir öncelik olarak ele almakta; bu doğrultuda yürütülen çalışmalar Rektörlük Kalite Koordinatörlüğü ile eşgüdüm içinde sürdürülmektedir (<https://kalite.bandirma.edu.tr/tr/kalite/s/Kurum-Ic-Değerlendirme-Raporlari-16090>).

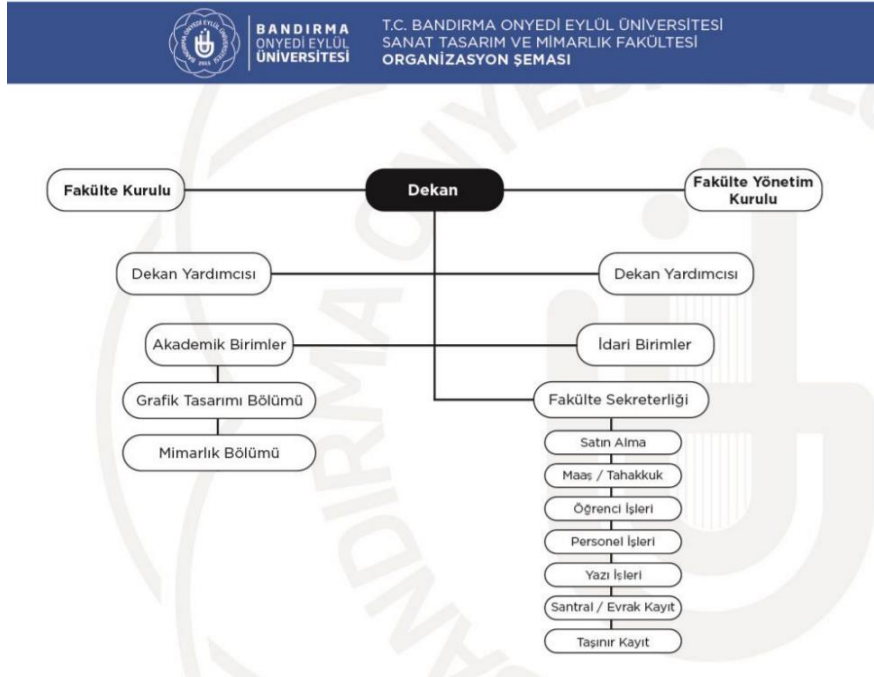
Fakültede liderlik, yalnızca yönetsel bir görev olarak değil, aynı zamanda kalite kültürünü güçlendiren bir rehberlik süreci olarak değerlendirilmektedir. Dekanlık yönetimi ve birim yöneticileri, kalite güvencesi sisteminin etkin işlenmesini sağlamak amacıyla süreçleri izlemekte,

değerlendirmekte ve iyileştirmeye yönelik kararlar almaktadır. Bu kapsamda kalite komisyonu ve alt çalışma grupları aktif olarak görev yapmakta; yürütülen faaliyetler düzenli toplantılar aracılığıyla ele alınmaktadır (<https://mtf.bandirma.edu.tr/tr/mtf/Sayfa/Goster/Kalite-Komisyonu-Uyeleri-16347>).

Katılımcı liderlik anlayışı doğrultusunda fakültede karar alma süreçlerine akademik ve idari personelin yanı sıra öğrencilerin de dâhil edilmesine önem verilmektedir. Öğrenci temsilcileri, kendilerini ilgilendiren konularda kalite ve yönetsel süreçlere katkı sunmakta; paydaş görüşleri toplantılar ve geri bildirim mekanizmaları aracılığıyla değerlendirilmektedir. Bu yaklaşım, kalite güvencesi bilincinin fakülte genelinde yaygınlaşmasına katkı sağlamaktadır.

Kalite güvencesi uygulamaları, PUKÖ (Planla–Uygula–Kontrol Et–Önlem Al) döngüsü esas alınarak yürütülmektedir. Bu çerçevede fakültede belirlenen hedeflere yönelik faaliyetler planlanmakta, uygulama sonuçları izlenmekte ve elde edilen bulgular doğrultusunda gerekli önlemler alınmaktadır. Süreçlere ilişkin değerlendirmeler kalite toplantı tutanakları ve faaliyet raporları aracılığıyla kayıt altına alınmaktadır (<https://mtf.bandirma.edu.tr/tr/mtf/s/Kalite-Komisyonu-Toplantilari-Kararlari-22481>).

Fakültemizde liderlik ve kalite uygulamalarının etkinliği, danışma kurulu, iç ve dış paydaşlardan alınan geri bildirimler doğrultusunda düzenli olarak gözden geçirilmektedir. Bu sayede kalite güvencesi sisteminin yalnızca tanımlı bir yapı olarak kalması değil, aynı zamanda uygulamada izlenen ve geliştirilen bir mekanizma hâline gelmesi amaçlanmaktadır.



<https://mtf.bandirma.edu.tr/tr/mtf/Sayfa/Goster/Organizasyon-Semasi-16354>

## Fakülte Danışma Kurulu

ADI SOYADI	BİRİMİ
Prof. Dr. Eylem GÜZEL	Birim Yöneticisi – Dekan
Prof. Dr. Selvihan KILIÇ ATEŞ	Balıkesir Güzel Sanatlar Fakültesi Dekanı
Hüseyin BAHAR	Harita Mühendisi (Lihkab Mühendislik)
Harun ALGÜL	Şehir ve Bölge Plancısı (Pland Planlama ve Mühendislik)
Oktay SOYLU	Ajans Sahibi (Soylu Reklam Dekorasyon)
Mehmet Ali OZAR	Mimar (Ozar Mimarlık)
Bülent KANDEMİR	ŞMG Okul Müdürü
Funda ÖZTEMEL	Bandırma Belediyesi Kültür Müdürü
Eşref KASAPOĞLU	Varol Fotoğrafçılık
Tolga Akın ÖZBUDAK (Mezun Öğrenci)	Grafik Tasarımı Bölümü Mezun Öğrencisi

<https://mtf.bandirma.edu.tr/tr/mtf/s/Danisma-Kurulu-18058>

## Fakülte Kurulu

<https://mtf.bandirma.edu.tr/tr/mtf/PersonelListe/Index/Fakulte-Kurulu-128>

## Fakülte Yönetim Kurulu

<https://mtf.bandirma.edu.tr/tr/mtf/PersonelListe/Index/Fakulte-Yonetim-Kurulu-129>

## Olgunluk Düzeyi: 4

### KANITLAR:

<https://mtf.bandirma.edu.tr/Content/Web/Yuklemeler/Sayfa/Dosya/33607/4e6a6818-5224-aaa9-8203-db692a2d463a.pdf>

<https://mtf.bandirma.edu.tr/tr/mtf/d/2025-26-Egitim-Ogretim-Yilinda-Kayit-Yaptiran-Ogrencilerin-Zorunlu-Yabanci-Dil-Dersleri-5i-Muafiyet-Sinavi-Hk-75103>

<https://mtf.bandirma.edu.tr/tr/grafik-tasarim/d/2025-2026-Egitim-Ogretim-Yilinda-Yeni-Kayit-Olan-Ogrenciler-Icin-Turk-Dili-I-ve-II-Aitt-I-ve-II-Derslerinden-Muafiyet-Sinavleri-Duyurusu-74141>

### **A.1.2. Liderlik**

Üniversitemiz Kurum İç Değerlendirme Raporu'nda ifade edildiği şekilde uygulanmaktadır.

### **A.1.3. Kurumsal Dönüşüm Kapasitesi**

Üniversitemiz Kurum İç Değerlendirme Raporu'nda ifade edildiği şekilde uygulanmaktadır.

### **A.1.4. İç Kalite Güvencesi Mekanizmaları**

İç kalite güvence mekanizmaları fakültenin misyonuna, vizyonuna ve temel değerlerine uygun olarak benimsediği kalite politikası çerçevesinde yürütülmektedir. Üniversitemizin benimsediği kalite politikası iç ve dış paydaş görüşleri alınarak misyon, vizyon ve stratejik plan ile uyumlu olarak belirlenmiştir. Yapılan toplantılar üniversitemizin web sayfasında yayınlanmaktadır.

### **Olgunluk Düzeyi: 3**

#### **Kanıtlar:**

Faaliyet ve İç Değerlendirme Raporları;

<https://mtf.bandirma.edu.tr/tr/mtf/s/Faaliyet-ve-Ic-Değerlendirme-Raporlari-17834>

<https://mtf.bandirma.edu.tr/Content/Web/Yuklemeler/Sayfa/Dosya/18058/2c2064f3-69c8-5fa8-5f2c-80259e11dbac.pdf>

Fakültemiz Danışma Kurulu Toplantısı, 27 Haziran 2025 tarihinde Dekan Prof. Dr. Eylem Güzel başkanlığında; fakülte yönetimi, akademik personel ve danışma kurulu üyesi dış paydaşların katılımıyla gerçekleştirilmiştir. Toplantıda fakültenin eğitim-öğretim faaliyetleri, akademik yapılanması, fiziki olanakları ve bölüm bazlı öğrenci sayıları değerlendirilmiş; fakültenin gelişim süreci ve hedefleri hakkında paydaşlarla görüş alışverişinde bulunulmuştur.

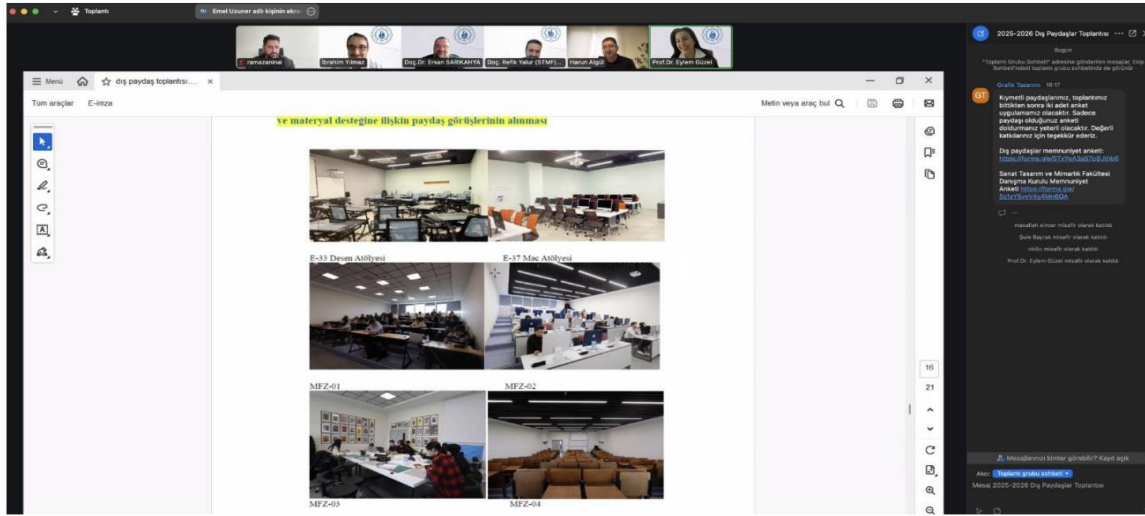
Toplantı kapsamında, üniversite merkezi binasında planlanan yeni sergi alanına ilişkin mekânsal düzenlemeler ele alınmış, Bölümlere ait ders içerikleri ve 2025–2026 eğitim-öğretim yılı program yapısı danışma kurulu üyelerine sunulmuştur. Önceki toplantılarda dile getirilen öneriler doğrultusunda müfredata eklenen dersler ve 2024–2025 eğitim-öğretim yılında yürütülen “Sektör Buluşmaları” dersi kapsamında gerçekleştirilen çalışmalar paylaşılmıştır.

Danışma kurulu üyeleri; sektörel iş birliklerinin güçlendirilmesi, uygulama temelli çalışmaların artırılması, staj olanaklarının geliştirilmesi ve toplumsal katkı odaklı projelere daha fazla yer verilmesi yönünde görüş ve önerilerde bulunmuştur. Toplantıda elde edilen geri bildirimlerin izlenmesi ve bir sonraki danışma kurulu toplantısında değerlendirilmesi kararlaştırılmıştır.

2025 yılı Kasım ayında gerçekleştirilen ikinci danışma kurulu toplantısı, katılımcı sayısının artırılması ve erişilebilirliğin sağlanması amacıyla çevrim içi olarak düzenlenmiş; kapsamlı gündem maddeleri paydaşların katılımıyla ele alınmıştır.



Sanat, Tasarım ve Mimarlık Fakültesi Danışma Kurulu Toplantısı - 27 Haziran 2025



Sanat, Tasarım ve Mimarlık Fakültesi Danışma Kurulu Toplantısı -19 Kasım 2025

## Kanıtlar

27 Haziran 2025 Danışma Kurulu Kararı;

<https://mtf.bandirma.edu.tr/tr/mtf/s/BIRIM-DANISMA-KURULU-18058>

19 Kasım 2025 Danışma Kurulu Kararı;

<https://mtf.bandirma.edu.tr/Content/Web/Yuklemeler/Sayfa/Dosya/18058/c9d7e862-7e54-8f0f-bad0-86fa5cab67c5.pdf>

### A.1.5. Kamuoyunu Bilgilendirme ve Hesap verebilirlik

Fakültemizde kamuoyunu bilgilendirme ve hesap verebilirlik ilkeleri kurumsal düzeyde benimsenmiş olup, bu kapsamda kullanılacak iletişim kanalları ve bilgilendirme yöntemleri

tanımlanarak erişime açık şekilde ilan edilmiştir. Bilgilendirme faaliyetleri belirlenen sorumlular ve takvim çerçevesinde sistematik olarak yürütülmekte; iç ve dış paydaşlara yönelik bilgilendirme süreçleri düzenli biçimde izlenmektedir.

Fakülte web sayfası aracılığıyla doğru, güncel ve kolay erişilebilir bilginin sunulmasına önem verilmektedir. Organizasyon şeması, yönetim yapısı, komisyon ve kurul bilgileri ile personel ve öğrencilerin süreçlerini takip edebileceği formlar web sayfasında kamuoyunun erişimine açık olarak paylaşılmaktadır. Bu bilgilerin güncelliği birim yönetimleri tarafından düzenli olarak kontrol edilmekte, gerekli durumlarda güncellemeler ivedilikle yapılmaktadır.

Fakültemiz, yerel yönetimler, diğer üniversiteler, kamu kurumları, sivil toplum kuruluşları, sanayi temsilcileri ve yerel halk ile yürütülen iş birlikleri aracılığıyla dış paydaşlarla ilişkilerini geliştirmektedir. Şeffaflık ilkesi doğrultusunda Türkçe ve İngilizce olarak hazırlanan internet sayfaları üzerinden kamuoyu düzenli olarak bilgilendirilmektedir.

Kurumsal özerklik ile hesap verebilirlik anlayışının birbirini tamamlayıcı nitelikte olduğu kabul edilmekte; iç ve dış paydaşlardan alınan geri bildirimler doğrultusunda bilgilendirme ve hesap verme süreçlerinin etkinliği değerlendirilmektedir. Bu geri bildirimler, mevcut uygulamaların gözden geçirilmesi ve iyileştirilmesi amacıyla kullanılmaktadır.

#### **Olgunluk Düzeyi: 4**

##### **Kanıtlar:**

Kalite Komisyonu Toplantı Kararları;

<https://mtf.bandirma.edu.tr/tr/mtf/s/Kalite-Komisyonu-Toplantilari-Kararlari-22481>

Faaliyet ve İç Değerlendirme Raporları;

<https://mtf.bandirma.edu.tr/tr/mtf/s/Faaliyet-ve-Ic-Değerlendirme-Raporlari-1783>

Öğrenci Form ve Dilekçeler;

<https://mtf.bandirma.edu.tr/tr/grafik-tasarim/s/Oğrenci-Form-ve-Dilekceler-16072>

Ders Bilgi Paketleri;

<https://ubys.bandirma.edu.tr/AIS/OutcomeBasedLearning/Home/Index?id=94Setyqf4sfUkjTrJ2pRww!xGGx!!xGGx!&apIdStr=94Setyqf4sfUkjTrJ2pRww!xGGx!!xGGx!&culture=tr-TR>

Ders Planı;

<https://mtf.bandirma.edu.tr/tr/grafik-tasarim/s/Grafik-Tasarimi-Bolumu-Ders-Plani-17290>

## **A.2.MİSYON VE STRATEJİK AMAÇLAR**

### **A.2.1. Misyon, vizyon ve politikalar**

Üniversitemizin eğitim-öğretim politikası üniversite ana sayfasında kamuoyuyla paylaşılmaktadır. Sanat, Tasarım ve Mimarlık Fakültesi, üniversitemizin belirlediği eğitim- öğretim, araştırma-geliştirme, uluslararasılaşma, çevre, teknoloji ve inovasyon, yönetim sistemi, insan kaynakları ve toplumsal katkı politikaları doğrultusunda faaliyetlerini sürdürmektedir. Fakültemiz bünyesindeki Grafik Tasarımı ve Mimarlık Bölümlerinin misyonu, vizyonu, amaçları ve bölüm politikaları da fakülte web sayfasında erişime açıktır.

## **Olgunluk Düzeyi: 4**

### **Kanıtlar:**

Fakülte Misyon ve Vizyonumuz;

<https://mtf.bandirma.edu.tr/tr/mtf/s/Misyon-Vizyon-15231>

Grafik Tasarımı Bölümü Misyon ve Vizyonumuz;

<https://mtf.bandirma.edu.tr/tr/grafik-tasarim/s/Genel-Bilgiler-16345>

Mimarlık Bölümü Misyon ve Vizyonumuz;

<https://mtf.bandirma.edu.tr/tr/mimarlik/s/Misyon-Vizyon-22078>

Bandırma Onyedli Eylül Üniversitesi Yönetmelikler;

<https://www.bandirma.edu.tr/tr/www/Sayfa/Goster/Yonetmelikler-1252>

Bandırma Onyedli Eylül Üniversitesi Mevzuatlar;

<https://www.mevzuat.gov.tr/mevzuat?MevzuatNo=22830&MevzuatTur=8&MevzuatTertip=5>

### **A.2.2. Stratejik Amaç ve Hedefler**

Fakültemizin stratejik planı, Bandırma Onyedli Eylül Üniversitesi'nin stratejik planı ile uyum içerisinde hazırlanmış olup, fakültenin eğitim-öğretim, araştırma-geliştirme, toplumsal katkı ve kurumsal gelişim hedeflerini yansıtmaktadır. Bu plan, fakültemizin kısa, orta ve uzun vadeli hedeflerini, önceliklerini ve performans göstergelerini belirleyerek tüm akademik ve idari faaliyetlere yön vermektedir. Sanat, Tasarım ve Mimarlık Fakültesi stratejik planına, fakültemizin resmî web sayfası üzerinden erişim sağlanabilmektedir.

## **Olgunluk Düzeyi: 3**

### **Kanıtlar:**

Üniversite 2021-2025 Stratejik Plan Raporu;

<https://strateji.bandirma.edu.tr/tr/strateji/Sayfa/Goster/BANU-2021--2025-Stratejik-Plan-Raporu-14466>

Sanat, Tasarım ve Mimarlık Fakültesi Stratejik Plan Raporu ;

<https://mtf.bandirma.edu.tr/tr/mtf/Sayfa/Goster/Stratejik-Plan-16736>

### **A.2.3. Performans Yönetimi**

Sanat, Tasarım ve Mimarlık Fakültesi'nde performans yönetim mekanizmaları etkin biçimde kullanılmaktadır. Bu kapsamda fakültenin stratejik amaç ve hedeflerine ulaşma düzeyi düzenli olarak değerlendirilmekte, elde edilen veriler doğrultusunda süreçler iyileştirilmekte ve kurumsal gelişimin sürdürülebilirliği sağlanmaktadır.

## **Olgunluk Düzeyi: 3**

### **Kanıtlar:**

Stratejik Plan;

<https://mtf.bandirma.edu.tr/tr/mtf/Sayfa/Goster/Stratejik-Plan-16736>

### **A.3. YÖNETİM SİSTEMİ**

#### **A.3.1. Bilgi Yönetim Sistemi**

Üniversitemiz Kurum İç Değerlendirme Raporu'nda ifade edildiği şekilde uygulanmaktadır.

#### **A.3.2. İnsan Kaynakları Yönetimi**

Üniversitemiz Kurum İç Değerlendirme Raporu'nda ifade edildiği şekilde uygulanmaktadır.

#### **A.3.3. Finansal Yönetim**

Üniversitemiz Kurum İç Değerlendirme Raporu'nda ifade edildiği şekilde uygulanmaktadır.

#### **A.3.4. Süreç Yönetimi**

Üniversitemizde süreç yönetimi, Kurum İç Değerlendirme Raporu'nda belirtildiği şekilde uygulanmaktadır. Süreç yönetimi kanun, yönetmelik, yönerge, usul ve esaslar çerçevesinde tanımlanmıştır. Üniversitemizde eğitim-öğretim, araştırma-geliştirme, toplumsal katkı ve yönetim sistemine yönelik süreçleri düzenleyen yönetmelik ve yönergeler mevcuttur.

Fakültemizde eğitim-öğretim süreçleri ve alt süreçleri açıkça tanımlanmıştır. Bologna Sisteminde üniversitemiz bünyesindeki tüm bölümlerin ders içerikleri yer almaktadır. Üniversite web sayfasında Lisans ve Önlisans Yönetmeliği, Lisansüstü Eğitim Yönetmeliği, Muafiyet ve İntibak İşlemleri Yönergesi yer almakta ve tüm süreçler bu yönergeler doğrultusunda yürütülmektedir. Araştırma faaliyetleri için Teknoloji Transfer Ofisi (TTO) ve Bilimsel Araştırma Projeleri (BAP) yönergesi hizmet vermektedir. Fakültemiz, iç ve dış yazışmalarında süreç yönetimi kapsamında Üniversite Belge Yönetim Sistemi (ÜBYS) kullanmaktadır.

#### **Olgunluk Düzeyi: 3**

##### **Kanıtlar:**

UBYS Sistemi;

<https://ubys.bandirma.edu.tr/>

BANÜ Yönetmelikler;

<https://www.bandirma.edu.tr/tr/www/Sayfa/Goster/Yonetmelikler-1252>

BANÜ Teknoloji Transfer Ofisi;

<https://tto.bandirma.edu.tr/>

BANÜ Mevzuat;

<https://www.mevzuat.gov.tr/>

BANÜ Eğitim-Öğretim Komisyonu Yönergesi;

[https://webyonetim.bandirma.edu.tr/Content/Web/Yuklemeler/DosyaYoneticisi/6/files/egitim\\_ogretim\\_komisyonu\\_yonerge.pdf](https://webyonetim.bandirma.edu.tr/Content/Web/Yuklemeler/DosyaYoneticisi/6/files/egitim_ogretim_komisyonu_yonerge.pdf)

UBYS Bologna Sistemi;

<https://ubys.bandirma.edu.tr/AIS/OutcomeBasedLearning/Home/Index?culture=tr-TR>

#### **A.4. PAYDAŞ KATILIMI**

##### **A.4.1. İç ve Dış Paydaş Katılımı**

Fakültemizde karar alma, planlama, uygulama ve iyileştirme süreçlerinin katılımcı ve şeffaf biçimde yürütülmesi amacıyla iç ve dış paydaşların görüşleri düzenli olarak alınmaktadır. Elde edilen geri bildirimler, PUKÖ (Planla–Uygula–Kontrol Et–Önlem Al) döngüsü kapsamında değerlendirilerek eğitim-öğretim, araştırma-geliştirme, toplumsal katkı ve idari süreçlere yansıtılmaktadır.

Paydaş katılımı, fakültenin kurumsal gelişimini ve kalite güvencesi sisteminin etkinliğini destekleyen temel unsurlardan biri olarak ele alınmaktadır. Bu doğrultuda iç ve dış paydaşlardan alınan görüşler, kalite güvencesi mekanizmalarına entegre edilmekte ve sürekli iyileştirme faaliyetlerinde kullanılmaktadır.

Fakültemizin dış paydaşları; bölgemizdeki belediye ve valilikler gibi kamu kurumlarının temsilcileri ile diğer üniversitelerin Sanat, Tasarım ve Mimarlık ile Güzel Sanatlar Fakültelerinde görev yapan akademisyenlerden oluşmaktadır. Bu paydaşlarla etkileşim, danışma kurulu toplantıları aracılığıyla sürdürülmekte olup 2025 yılı içerisinde iki kez danışma kurulu toplantısı gerçekleştirilmiştir.

Öğrenciler, kurum e-posta adresleri aracılığıyla üniversite yönetimi, fakülte yönetimi ve ilgili koordinatörlere doğrudan erişim sağlayabilmektedir. Eğitim-öğretim süreçlerine ilişkin düzenlemelerde, öğrenciler ve diğer paydaşlardan alınan geri bildirimler doğrultusunda akademik programlarda gerekli güncellemeler yapılmaktadır.

#### **Olgunluk Düzeyi: 4**

##### **Kanıtlar:**

Birim Danışma Kurulu Üyeleri;

<https://mtf.bandirma.edu.tr/tr/mtf/s/BIRIM-DANISMA-KURULU-18058>

Danışma Kurulu Kararları;

<https://mtf.bandirma.edu.tr/Content/Web/Yuklemeler/Sayfa/Dosya/18058/c9d7e862-7e54-8f0f-bad0-86fa5cab67c5.pdf>

İç ve Dış Paydaşlarımız Toplantı Tutanakları ve Memnuniyet Anketleri;

[https://drive.google.com/drive/folders/1nVM7N3Ot6YsExQOIP1JEK9ygObibK06Z?usp=drive\\_1ink](https://drive.google.com/drive/folders/1nVM7N3Ot6YsExQOIP1JEK9ygObibK06Z?usp=drive_1ink)

Fakültemiz Birim Danışma Kurulu Üyeleri

ADI SOYADI	BİRİMİ
Prof. Dr. Eylem GÜZEL	Birim Yöneticisi – Dekan
Prof. Dr. Selvihan KILIÇ ATEŞ	Balıkesir Güzel Sanatlar Fakültesi Dekanı
Hüseyin BAHAR	Harita Mühendisi (Lihkab Mühendislik)
Harun ALGÜL	Şehir ve Bölge Plancısı (Pland Planlama ve Mühendislik)
Oktay SOYLU	Ajans Sahibi (Soylu Reklam Dekorasyon)
Mehmet Ali OZAR	Mimar (Ozar Mimarlık)
Bülent KANDEMİR	ŞMG Okul Müdürü
Funda ÖZTEMEL	Bandırma Belediyesi Kültür Müdürü
Eşref KASAPOĞLU	Varol Fotoğrafçılık
Tolga Akın ÖZBUDAK (Mezun Öğrenci)	Grafik Tasarımı Bölümü Mezun Öğrencisi

2024 yılı itibarıyla fakültemizde henüz mezun öğrenci bulunmadığından danışma kurulunda mezun temsilcisi yer almamıştır. 2025 yılı itibarıyla mezun öğrencimiz Tolga Akın Özbudak danışma kuruluna dâhil edilerek mezun paydaş katılımı sağlanmıştır.

Fakültemiz, eğitim-öğretim faaliyetlerinin niteliğini artırmak ve program çıktılarının sektörel beklentilerle uyumunu güçlendirmek amacıyla, bölümlerle iş birliği içinde çalışan kamu kurumları, özel sektör temsilcileri ve akademik paydaşları dış paydaş olarak belirlemiştir. Paydaş katılımı ilkesi doğrultusunda, karar alma ve iyileştirme süreçlerinde paydaş görüşleri temel alınmaktadır.

19.11.2025 tarihinde gerçekleştirilen dış paydaş toplantısında, fakülte ve Grafik Tasarımı Bölümünün eğitim-öğretim, yönetim ve gelişim süreçleri bütüncül biçimde ele alınmıştır. Toplantıda vizyon ve misyon, program amaçları ve çıktıları, ders planları, AKTS-öğrenci iş yükleri, ölçme ve değerlendirme yöntemlerinin öğrenim kazanımlarıyla uyumu paydaş görüşleri doğrultusunda değerlendirilmiştir.

Toplantı kapsamında uygulamalı derslerin sektörle uyumu, uzaktan eğitim uygulamaları, sektör iş birlikleri, mezun izleme ve istihdam, uluslararasılaşma faaliyetleri, toplumsal katkı çalışmaları ve fakülte bünyesinde yayımlanan ADA Dergisi'nin geleceğine ilişkin öneriler alınmıştır. Ayrıca eğitim ortamları, atölye ve teknik altyapı, dijital kaynaklar, öğretim kadrosunun gelişimi, sergileme faaliyetleri ve erişilebilirlik konularında iyileştirme önerileri paylaşılmıştır.

Elde edilen geri bildirimlerin, kalite güvencesi sistemi kapsamında değerlendirilerek ilgili süreçlerde iyileştirme çalışmalarına yansıtılması planlanmıştır.

## **Olgunluk Düzeyi: 4**

### **Kanıtlar:**

Birim Danışma Kurulu ve Toplantı Tutanaqları;

<https://mtf.bandirma.edu.tr/tr/mtf/s/Danisma-Kurulu-18058>

### **A.4.2. Öğrenci Geri Bildirimleri**

Birimde eğitim-öğretim süreçlerinin niteliğini artırmak amacıyla öğrencilerden düzenli, izlenebilir ve ölçülebilir geri bildirim toplanmakta; elde edilen veriler karar alma ve iyileştirme süreçlerine dâhil edilmektedir. Öğrencilerin görüşlerinin güvenli biçimde iletilebilmesi için anonim geri bildirim imkânı sunulmakta, geri bildirimlerin ders, program ve hizmet düzeyinde ayrıştırılarak değerlendirilmesine özen gösterilmektedir. Kalite Koordinatörlüğü bünyesinde anketler yapılmaktadır.

### **Olgunluk Düzeyi: 3**

### **Kanıtlar:**

Anket Duyurusu;

<https://tip.bandirma.edu.tr/tr/tip/d/2025-Ocak-Temmuz-Ogrenci-Memnuniyet-Anketi-76417>

Memnuniyet Anketleri;

<https://kalite.bandirma.edu.tr/tr/kalite/s/2025-Yili-Ocak-Haziran-Anket-Sonuclari-34052>

Öğrenci Memnuniyet Anketi;

<https://kalite.bandirma.edu.tr/Content/Web/Yuklemeler/Sayfa/Dosya/34052/b294c67d-0537-e221-e2a1-2d2d54884373.pdf>

### **A.4.3. Mezun İlişkileri Yönetimi**

Birimimizde, Kariyer Geliştirme Uygulama ve Araştırma Merkezi aracılığı tüm programlarda sistematik olarak ve kurumsal amaçlar doğrultusunda (eğitim-öğretim politikası ve amaçları) mezunlar izlenmekte ve izleme sonuçlarına göre tüm birimleri ve programları kapsayan önlemler alınmaktadır.

### **Olgunluk Düzeyi: 3**

### **Kanıtlar:**

Mezun Bilgi Sistemi;

<https://mezun.bandirma.edu.tr/>

## **A.5. ULUSLARARASILAŞMA**

### **A.5.1. Uluslararasılaşma Süreçlerinin Yönetimi**

Üniversitemiz Kurum İç Değerlendirme Raporu'nda ifade edildiği şekilde uygulanmaktadır.

### **A.5.2. Uluslararasılaşma Kaynakları**

Üniversitemiz Kurum İç Değerlendirme Raporu'nda ifade edildiği şekilde uygulanmaktadır. Uluslararasılaşma faaliyetleri Uluslararası İlişkiler Koordinatörlüğü iş birliğinde gerçekleştirilmektedir.

### **A.5.3. Uluslararasılaşma Performansı**

Üniversitemiz Kurum İç Değerlendirme Raporu'nda ifade edildiği şekilde uygulanmaktadır.

## **B. EĞİTİM-ÖĞRETİM**

### **B.1. PROGRAM TASARIMI, DEĞERLENDİRMESİ VE GÜNCELLENMESİ**

#### **B.1.1. Programların Tasarımı ve Onayı**

Bandırma Onyedi Eylül Üniversitesi Sanat, Tasarım ve Mimarlık Fakültesi eğitim-öğretim programlarının tasarlanması ve güncellenmesi süreçleri, ilgili yönerge ve yönetmeliklerle tanımlanmıştır. Fakültede programlar güncellenirken yurt içi ve yurt dışı örnekler ile ülke ihtiyaçları dikkate alınmakta; iç ve dış paydaşların görüşleri ile danışma kurulu önerilerinden yararlanılmaktadır. Eğitim-öğretim yılı başında her akademik birim tarafından program amaçları ve yeterlilikler doğrultusunda güncellenen öğretim planları Üniversite Senatosu'nda görüşülerek onaylanmakta, ardından Öğrenci İşleri Daire Başkanlığı aracılığıyla UBYS sistemine tanımlanmaktadır.

2024 yılında gerçekleştirilen iç paydaş toplantılarında, öğretim elemanları ve idari personelin katkılarıyla program amaçları, ders planları, iş yükü dağılımı, müfredat bütünlüğü ve kalite güvencesi ile uyumu değerlendirilmiştir. Aynı yıl yapılan dış paydaş toplantılarında ise sürdürülebilir tasarım alanına ilişkin sektörel beklentiler ele alınmış; alınan geri bildirimler doğrultusunda 2025 yılı itibarıyla Sürdürülebilir Tasarım Projesi dersi öğretim planına eklenmiştir.

Grafik Tasarımı Bölümü öğrencilerinin mezuniyet sonrası sektöre uyumlarını desteklemek ve iş dünyasıyla etkileşimlerini artırmak amacıyla "Sektör Buluşmaları" dersi 2024–2025 eğitim-öğretim yılı müfredatına dâhil edilmiştir. Dördüncü sınıf öğrencilerine yönelik olarak yürütülen ders kapsamında, sektör temsilcilerinin katılımıyla çevrim içi etkinlikler düzenlenmiş; öğrencilerin mesleki farkındalıklarının artırılması hedeflenmiştir. Ders sürecine ilişkin değerlendirmeler, program geliştirme çalışmalarında kullanılmak üzere izlenmektedir.

### **Olgunluk Düzeyi: 3**

#### **Kanıtlar:**

İç ve Dış Paydaş Toplantı Tutanakları;

<https://mtf.bandirma.edu.tr/tr/grafik-tasarim/s/Ic-ve-Dis-Paydaslarimiz-22511>

Grafik Tasarımı Bölümü Ders Planı;

<https://mtf.bandirma.edu.tr/tr/grafik-tasarim/Sayfa/Goster/Grafik-Tasarimi-Bolumu-Ders-Plani-17290>

Grafik Tasarımı Ders Bilgi Paketi;

<https://ubys.bandirma.edu.tr/AIS/OutcomeBasedLearning/Home/Index?id=94Setyqf4sfUkjTrJ2pRww!xGGx!!xGGx!&apIdStr=94Setyqf4sfUkjTrJ2pRww!xGGx!!xGGx!&culture=tr-TR>

### **B.1.2. Programın Ders Dağılım Dengesi**

Sanat, Tasarım ve Mimarlık Fakültesi bünyesinde aktif olarak yürütülen Grafik Tasarımı Bölümü eğitim-öğretim planları güncellenerek uygulamaya alınmıştır. Programda teorik dersler ile uygulamalı dersler arasında dengeli bir dağılım gözetilmekte; öğrencilerin temel grafik tasarım ilkelerini kavramalarına yönelik dersler ilk yıllarda yoğunlaşmaktadır. İlerleyen sınıflarda interaktif grafik tasarım, hareketli grafik tasarım ve tipografi gibi uzmanlık alanlarına yönelik derslerin artırılmasıyla öğrencilerin mesleki becerilerini geliştirmeleri hedeflenmektedir. Zorunlu dersler, grafik tasarım alanının temel yetkinliklerini kazandıracak çeşitlilik ve kapsamda yapılandırılmıştır.

Her eğitim-öğretim dönemi başında ders sorumluları, dersin amaçları ve öğrenme çıktıları doğrultusunda ders bilgi paketlerini hazırlamakta; program amaçları, kazanımlar ve ders içerikleri kurumun web sayfası üzerinden erişime açık olarak paylaşılmaktadır. Fakültede öğrencilerin kişisel gelişimini, aktarılabılır becerilerini ve disiplinlerarası bakış açılarını destekleyen geniş bir seçmeli ders havuzu bulunmaktadır. Eğitim Bilgi Sistemi (EBS) kapsamında program, fakülte ve üniversite seçmeli dersleri müfredata entegre edilerek öğrencilerin ilgi ve yetkinliklerine uygun dersleri seçebilmeleri sağlanmaktadır. Ayrıca, eğitim-öğretim döneminin ilk dersinde ilgili dersin amaçları ve öğrenme kazanımları öğrencilere ayrıntılı olarak açıklanmaktadır.

Seçmeli derslerin açılması ve gruplandırılması, Bandırma Onyedli Eylül Üniversitesi Lisans Eğitim-Öğretim ve Sınav Yönetmeliği ile ilgili yönergeler doğrultusunda gerçekleştirilmektedir. Ders programı, öğrencilerin her dönemde proje temelli çalışmalar yapmasına olanak tanıyacak şekilde planlanmış; özellikle son sınıflarda yer alan mezuniyet projesi ve bağımsız çalışmalar, öğrencilerin mezuniyet sonrası iş yaşamına hazırlıklarını güçlendirmeyi amaçlamaktadır. Bu yapı, öğrencilerin mezuniyet aşamasında kapsamlı bir portfolyo oluşturmalarına katkı sağlamaktadır.

### **Olgunluk Düzeyi: 4**

#### **Kanıtlar:**

Üniversite Seçmeli Ders Yönergesi ;

[https://webyonetim.bandirma.edu.tr/Content/Web/Yuklemeler/DosyaYoneticisi/412/files/Se%C3%A7meli%20Ders%20Y%C3%B6nergesi\\_docx-d%C3%B6n%C3%BC%C5%9Ft%C3%BCr%C3%BCld%C3%BC\(2\).pdf](https://webyonetim.bandirma.edu.tr/Content/Web/Yuklemeler/DosyaYoneticisi/412/files/Se%C3%A7meli%20Ders%20Y%C3%B6nergesi_docx-d%C3%B6n%C3%BC%C5%9Ft%C3%BCr%C3%BCld%C3%BC(2).pdf)

Grafik Tasarımı Ders Planı;

<https://mtf.bandirma.edu.tr/tr/grafik-tasarim/s/Grafik-Tasarimi-Bolumu-Ders-Plani-17290>

### B.1.3. Ders Kazanımlarının Program Çıktılarıyla Uyumu

Birimimiz bölümleri eğitim öğretim program ve ders bilgi paketleri ile programların eğitim amaçları ve kazanımları, Öğrenci Bilgi Sistemi (<https://obs.bandirma.edu.tr/>) kapsamında üniversitemiz web sayfasında yer almaktadır. Gerekli tüm bilgilendirmeler Bandırma Onyedi Eylül Üniversitesi Öğrenci Bilgi Sistemi (OBS) web sayfasında (<https://obs.bandirma.edu.tr/>) yer almaktadır.

#### Olgunluk Düzeyi: 3

#### Kanıtlar:

#### Grafik Tasarımı Ders Bilgi Paketi;

<https://ubys.bandirma.edu.tr/AIS/OutcomeBasedLearning/Home/Index?id=94Setyqf4sfUkjTrJ2pRww!xGGx!!xGGx!&apIdStr=94Setyqf4sfUkjTrJ2pRww!xGGx!!xGGx!&culture=tr-TR>

Program Öğrenme Çıktısı İlişkisi										
	PÇ.1	PÇ.2	PÇ.3	PÇ.4	PÇ.5	PÇ.6	PÇ.7	PÇ.8	PÇ.9	PÇ.10
	PÇ. 1	PÇ. 2	PÇ. 3	PÇ. 4	PÇ. 5	PÇ. 6	PÇ. 7	PÇ. 8	PÇ. 9	PÇ. 10
Ö.Ç. 1	4	3	3	2	2	1	3	3	2	2
Ö.Ç. 2	3	3	3	3	3	1	2	3	2	2
Ö.Ç. 3	3	5	3	1	2	1	1	4	4	2
Ö.Ç. 4	4	4	4	3	3	1	3	4	3	3
Ö.Ç. 5	3	3	2	5	2	1	1	2	2	2
Ortalama	3,40	3,60	3,00	2,80	2,40	1,00	2,00	3,20	2,60	2,20

#### Tipografi I dersi öğrenim çıktılarının program çıktılarıyla ilişkisi

Program Öğrenme Çıktısı İlişkisi										
	PÇ.1	PÇ.2	PÇ.3	PÇ.4	PÇ.5	PÇ.6	PÇ.7	PÇ.8	PÇ.9	PÇ.10
	PÇ. 1	PÇ. 2	PÇ. 3	PÇ. 4	PÇ. 5	PÇ. 6	PÇ. 7	PÇ. 8	PÇ. 9	PÇ. 10
Ö.Ç. 1	3	5	4	5	5	5	4	3	3	2
Ö.Ç. 2	4	5	5	5	3	4	4	5	3	4
Ö.Ç. 3	3	5	5	5	3	4	4	4	2	2
Ortalama	6,00	7,67	7,33	8,33	6,33	5,00	6,67	6,67	5,33	6,00

#### DeneySEL Grafik Tasarımı dersi öğrenim çıktılarının program çıktılarıyla ilişkisi

### B.1.4. Öğrenci İş Yüküne Dayalı Ders Tasarımı

Tüm derslerin AKTS değeri bölümlerin web sayfaları üzerinden paylaşılmakta, Bologna ders bilgi paketlerindeki öğrenci iş yükü takibi ile doğrulanmaktadır.

Derslerin AKTS kredi değerleri, BANÜ-AKTS bilgilendirme dokümanına göre yapılmaktadır.

Üniversitemizde staj/uygulama zorunluluğu olan programlarda, yurt içi ve/veya yurt dışındaki uygulama ve stajların iş yükleri belirlenerek programın toplam iş yüküne dâhil edilmektedir.

#### Olgunluk Düzeyi: 4

#### Kanıtlar:

#### Grafik Tasarımı Ders Bilgi Paketi;

<https://ubys.bandirma.edu.tr/AIS/OutcomeBasedLearning/Home/Index?id=94Setyqf4sfUkjTrJ2pRww!xGGx!!xGGx!&apIdStr=94Setyqf4sfUkjTrJ2pRww!xGGx!!xGGx!&culture=tr-TR>

### **B.1.5. Programların İzlenmesi ve Güncellenmesi**

Fakültemizde programların izlenmesi ve güncellenmesi süreci, birim bazında Akademik Kurul, bölüm bazında ise Bölüm Kurulu ile iç ve dış paydaş toplantıları aracılığıyla sistematik olarak yürütülmektedir. Bu kapsamda program akreditasyonu planlaması ve uygulaması etkin şekilde gerçekleştirilmekte ve kurumun akreditasyon stratejisi doğrultusunda sonuçlar kapsamlı olarak değerlendirilmektedir. Sanat, Tasarım ve Mimarlık Fakültesinde programların izlenmesi ve güncellenmesi, tüm eğitim modelleri (örgün, uzaktan, karma) için paydaş gereksinimleri doğrultusunda planlanmaktadır. Program ve ders öğrenme çıktıları UBYS sistemi üzerinden eşleştirilmiştir. Fakültemizde program iyileştirmeleri şu şekilde gerçekleştirilmektedir:

- Öğrenci başarı durumları UBYS üzerinden düzenli olarak takip edilmektedir.
- Paydaş görüşleri doğrultusunda müfredat güncellenmekte ve Üniversite Eğitim-Öğretim Komisyonuna sunulmaktadır.

### **Olgunluk Düzeyi: 3**

#### **Kanıtlar:**

13.05.2025 Tarihli Bölüm Kurulu Toplantı Tutanağı;

<https://drive.google.com/file/d/1ydxPz6sdEX8i1iJxC2WvRTuMQMhiXXtW/view>

23.10.2025 Tarihli Bölüm Kurulu Toplantı Tutanağı ;

[https://drive.google.com/file/d/1kgf5xEbc4ALBGjFWaW3qhyzRqmzMOL\\_a/view](https://drive.google.com/file/d/1kgf5xEbc4ALBGjFWaW3qhyzRqmzMOL_a/view)

19.11.2025 Dış Paydaş Toplantı Raporu ;

<https://mtf.bandirma.edu.tr/tr/mtf/s/Ic-ve-Dis-Paydaslarimiz-22509>

15 Ocak 2025 Akademik Kurul Toplantısı;

<https://mtf.bandirma.edu.tr/tr/mtf/h/Rektorumuz-Prof-Dr-Ismail-Boz-Sanat-Tasarim-ve-Mimarlik-Fakultesi-Akademik-Kurul-Toplantisina-Katildi-28007>

### **B.1.6. Eğitim ve Öğretim Süreçlerinin Yönetimi**

Kurum, eğitim ve öğretim süreçlerini bütüncül olarak yönetmek üzere; organizasyonel yapılanma (üniversite eğitim ve öğretim komisyonu, vb.), bilgi yönetim sistemi (Bologna) ve uzman insan kaynağına sahiptir. Eğitim ve öğretim süreçleri üst yönetimin koordinasyonunda yürütülmektedir. Eğitim ve öğretim programlarının tasarlanması, yürütülmesi, değerlendirilmesi ve güncellenmesi faaliyetlerine ilişkin kurum genelinde ilke, esaslar ile takvim belirlidir. Programlarda öğrenme kazanımı, öğretim programı (müfredat), eğitim hizmetinin verilme biçimi, öğretim yöntemi ve süreçlerin koordinasyonu üst yönetim tarafından takip edilmektedir. Öğrenci kabul ve kayıt yönergesi, eğitim-öğretim ve sınav yönetmeliği, akademik danışmanlık yönergesi bulunmaktadır.

Fakültemiz bünyesindeki bölümlerde akademik danışmanlık hizmetleri yapılandırılmıştır. Akademik danışmanlar, haftalık olarak belirlenen danışmanlık saatlerinde öğrencilere rehberlik etmekte; bu saatler dönem başında öğrencilere duyurulmakta ve üniversitenin resmî web sayfasında ilan edilmektedir. Öğrenciler, danışmanlık saatleri ve randevu sistemi aracılığıyla

eđitim-öđretim süreçleri ve diđer akademik konularda destek alabilmektedir.

Bu yapı, öđrencilerin akademik gelişimlerinin izlenmesini, sorunların erken aşamada tespit edilmesini ve öđrenme süreçlerinin etkin biçimde desteklenmesini amaçlamaktadır.

### **Olgunluk Düzeyi: 3**

#### **Kanıtlar:**

Sınav Yönergesi;

<https://webyonetim.bandirma.edu.tr/Content/Web/Yuklemeler/DosyaYoneticisi/412/files/BANU%20S%C4%B1nav%20Usul%20ve%20Uygulamalar%C4%B1%20Y%C3%B6nergesi.pdf>

Öđrenci Danışma Yönergesi;

[https://webyonetim.bandirma.edu.tr/Content/Web/Yuklemeler/DosyaYoneticisi/412/files/C\\_11%20Ođrenci%20danismanligi%20y%C3%B6nerge\\_doc-d%C3%B6n%C3%BC%C5%9Ft%C3%BCr%C3%BCld%C3%BC.pdf](https://webyonetim.bandirma.edu.tr/Content/Web/Yuklemeler/DosyaYoneticisi/412/files/C_11%20Ođrenci%20danismanligi%20y%C3%B6nerge_doc-d%C3%B6n%C3%BC%C5%9Ft%C3%BCr%C3%BCld%C3%BC.pdf)

Akademik Personel Listesi;

<https://mtf.bandirma.edu.tr/tr/mtf/Personel/Akademik>

## **B.2. PROGRAMLARIN YÜRÜTÜLMESİ**

### **B.2.1. Öđretim Yöntem ve Teknikleri**

Fakültemizde öđrenci merkezli ve uygulamaya dayalı bir öđrenme anlayışı benimsenmekte; öđrencilerin öđrenme sürecinde aktif rol almaları hedeflenmektedir. Bu doğrultuda öđretim elemanlarının eğitimci eğitim programlarına katılımı teşvik edilerek, uygulama alanlarındaki yetkinliklerinin geliştirilmesi desteklenmektedir.

Eđitim-öđretim süreçlerinde öđrencilerin teorik bilgi, uygulama becerisi ve araştırma yetkinliklerini birlikte geliştirmeye yönelik çeşitli öđretim yöntem ve teknikleri kullanılmaktadır. Bu kapsamda proje tabanlı öđrenme, atölye çalışmaları, sunumlar ve araştırma temelli uygulamalar yoluyla öđrencilerin disiplinler arası düşünme, problem çözme, eleştirel değerlendirme ve yaratıcı üretim becerileri desteklenmektedir. Öđrenciler hem geleneksel yöntem hem de dijital uygulama alanlarında deneyim kazanarak mesleki yeterliliklerini geliştirmektedir.

Sürekli iyileştirme yaklaşımı doğrultusunda Grafik Tasarımı Bölümü'nde ders içeriklerinin öđrencilerle daha şeffaf ve erişilebilir biçimde paylaşılmasına yönelik Brief Uygulaması hayata geçirilmiştir. Uygulama, PUKÖ (Planla-Uygula-Kontrol Et-Önlem Al) döngüsü esas alınarak yürütülmüş; ders içeriklerinin dönem başında öđrencilere sunulması, geri bildirimlerin alınması ve uygulamanın geliştirilmesine yönelik iyileştirme çalışmaları gerçekleştirilmiştir. Öđrencilerden alınan geri bildirimler, uygulamanın derslere hazırlık ve beklenti yönetimi açısından faydalı olduğunu göstermiştir.

Öđrenci merkezli öđrenmenin bir diđer örneđi olarak 2024-2025 eğitim-öđretim yılı güz döneminde Grafik Tasarımı Bölümü 4. sınıf öđrencilerine yönelik "Sektör Buluşmaları" dersi

yürütülmüştür. Ders kapsamında sektör temsilcilerinin katılımıyla gerçekleştirilen etkinlikler, öğrencilerin mesleki farkındalıklarını artırmış ve mezuniyet sonrası sektöre uyumlarını desteklemiştir. Ders süreci PUKÖ döngüsü çerçevesinde izlenmiş; elde edilen geri bildirimler doğrultusunda dersin kapsamının ve etkinlik çeşitliliğinin artırılmasına yönelik iyileştirme planları oluşturulmuştur.

Bu uygulamalar, fakültemizde öğrenci merkezli öğrenme anlayışının benimsendiğini ve dış paydaş katkılarının öğretim süreçlerine etkin biçimde entegre edildiğini göstermektedir.

#### **Olgunluk Düzeyi: 4**

##### **Kanıtlar:**

PUKO Sektör Buluşmaları;

<https://drive.google.com/drive/u/2/folders/1HvuLuNxUALidnW7Wi45nzaKJYCwFcbdq>

#### **B.2.2. Ölçme ve Değerlendirme**

Birimimizde öğrencilerin başarılarının ölçülmesi ve değerlendirilmesi süreci Bandırma Onyedi Eylül Üniversitesi Sınav Uygulama Yönetmeliği'nde tanımlanan ilkelere göre yürütülmektedir. Bu süreçler, öğrencilere akademik takvim aracılığıyla duyurulmaktadır. Her dersin ölçme ve değerlendirme sistemi, dersin içeriği, öğrenim çıktıları ve program yeterlilikleriyle uyumlu ve öğrenci iş yüküne dayalı olarak belirlenir ve Öğrenci Bilgi Sistemi'nde yer alan Bologna Ders Bilgi Sistemi üzerinden öğrencilerin erişimine sunulmaktadır.

Programların yürütülme şekli (uzaktan, yüz yüze) üniversitemiz senatosunda tarafından alınan kararlar doğrultusunda belirlenmektedir.

Fakültemizde uygulama ağırlıklı eğitim anlayışı doğrultusunda ölçme ve değerlendirme sistemi, öğrencilerin kuramsal bilgiyi yaratıcı ve özgün tasarım ürünlerine dönüştürebilme becerilerini ölçmeye yönelik olarak yapılandırılmıştır. Bu kapsamda kullanılan ölçme ve değerlendirme yöntemleri dersin niteliğine göre çeşitlilik göstermektedir.

Kuramsal derslerde öğrencilerin bilgi düzeyi ve kavramsal hakimiyetleri, yazılı ara sınavlar ve dönem sonu sınavları aracılığıyla değerlendirilmektedir. Uygulamalı derslerde ise proje çalışmaları, dönem içi performans değerlendirmeleri, ödevler, portfolyo çalışmaları ve sunumlar temel ölçme araçları olarak kullanılmaktadır. Bu yöntemler sayesinde öğrencilerin tasarım sürecini yönetme, problem çözme, yaratıcı düşünme ve mesleki becerilerini geliştirme düzeyleri izlenmektedir.

Uygulamalı derslerdeki ölçme-değerlendirme uygulamalarının ders programı çıktılarıyla uyumu incelenmekte ve öğrencilerin mesleki yeterlilik gelişim düzeyleri takip edilmektedir.

Ölçme ve değerlendirme sonuçları, öğrencilerin öğrenme kazanımlarına ulaşma düzeylerini belirlemek amacıyla kullanılmakta; elde edilen bulgular doğrultusunda ders içerikleri ve öğretim yöntemlerine yönelik iyileştirme çalışmaları yapılmaktadır. Bu yaklaşım, ölçme ve değerlendirmenin yalnızca sonuç odaklı değil, öğrenmeyi destekleyici bir süreç olarak ele alındığını göstermektedir.

#### **Olgunluk Düzeyi: 3**



## Kanıtlar:

Ambalaj Tasarımı Dersi;

<https://ubys.bandirma.edu.tr/AIS/OutcomeBasedLearning/Home/CourseDetail?&isElectiveCourse=false&isIntegratedCourse=false&courseId=zqGE70aIi4wg!xDDx!KhF!xDDx!uMONA!xGGx!!xGGx!&curriculumId=6e2Gohb5r8C5Ltm66Iy!xBBx!HQ!xGGx!!xGGx!&apid=94Setyqf4sfUkjTrJ2pRww!xGGx!!xGGx!&eqd=10602&progName=Sanat,%20Tasar%C4%B1m%20ve%20Mimarl%C4%B1k%20Fak%C3%BCltesi%20-%20Grafik%20Tasar%C4%B1m%C4%B1%20B%C3%B6l%C3%BCm%C3%BC%20/%20Grafik%20Tasar%C4%B1m%C4%B1&culture=tr-TR>

Mesleki Bilgisayara Giriş Dersi;

<https://ubys.bandirma.edu.tr/AIS/OutcomeBasedLearning/Home/CourseDetail?&isElectiveCourse=false&isIntegratedCourse=false&courseId=uY04zDJWhTpXTvJggh2Wbg!xGGx!!xGGx!&curriculumId=2MjsGqcksK7ktQN7n2CzAw!xGGx!!xGGx!&apid=94Setyqf4sfUkjTrJ2pRww!xGGx!!xGGx!&eqd=10602&progName=Sanat,%20Tasar%C4%B1m%20ve%20Mimarl%C4%B1k%20Fak%C3%BCltesi%20-%20Grafik%20Tasar%C4%B1m%C4%B1%20B%C3%B6l%C3%BCm%C3%BC%20/%20Grafik%20Tasar%C4%B1m%C4%B1&culture=tr-TR>

Dijital Görüntü İşleme II Dersi;

<https://ubys.bandirma.edu.tr/AIS/OutcomeBasedLearning/Home/CourseDetail?&isElectiveCourse=false&isIntegratedCourse=false&courseId=MjZI9zUjwCjX!xBBx!sLARGZ!xBBx!rQ!xGGx!!xGGx!&curriculumId=2MjsGqcksK7ktQN7n2CzAw!xGGx!!xGGx!&apid=94Setyqf4sfUkjTrJ2pRww!xGGx!!xGGx!&eqd=10602&progName=Sanat,%20Tasar%C4%B1m%20ve%20Mimarl%C4%B1k%20Fak%C3%BCltesi%20-%20Grafik%20Tasar%C4%B1m%C4%B1%20B%C3%B6l%C3%BCm%C3%BC%20/%20Grafik%20Tasar%C4%B1m%C4%B1&culture=tr-TR>

### B.2.3. Öğrenci Kabulü, Önceki Öğrenmenin Tanınması ve Kredilenmesi

Merkezi yerleştirmeye gelen öğrenci grupları dışında kalan yatay geçiş, yabancı uyruklu öğrenci sınavı (YÖS), çift anadal programı (ÇAP), yandal öğrenci ve özel öğrenci kabulleri yönergeler doğrultusunda yapılmaktadır. Yönergeler üniversite web sayfasında yer almaktadır (<https://oidb.bandirma.edu.tr/tr/oidb/Sayfa/Goster/Yonergeler-14977>). Yüksek Öğretim Kurulu'nun belirlemiş olduğu "Yükseköğretim Kurumlarında Ön Lisans ve Lisans düzeyindeki Programlar Arasında Geçiş, Çift Anadal, Yandal ile Kurumlar Arası Kredi Transferi Yapılması Esaslarına İlişkin Yönetmelik" kapsamında oluşturulan "Lisans ve Ön Lisans öğrencileri yatay geçiş yönergesi", "Muafiyet ve İntibak Yönergesi" ve "Yurtdışından Öğrenci Kabulü Yönergesi" doğrultusunda süreç yönetilmektedir.

Grafik Tasarımı Bölümü Özel Yetenek Sınavı, 2025-2026 akademik yılı öncesinde, 2 Eylül 2025 tarihinde birinci aşama ve 3 Eylül 2025 tarihinde ikinci aşama olmak üzere iki oturum halinde gerçekleştirilmiştir. Sınav süreci, öğrenci kabulünde adil, şeffaf, erişilebilir ve ölçülebilir

uygulamaların esas alınması amacıyla planlanmış ve uygulanmıştır. Başvuru koşulları, değerlendirme ölçütleri ve sınav takvimi önceden ilan edilerek, adaylara eşit fırsatlar sunulmuştur. Her iki aşamanın da sistematik şekilde yürütülmesi ve sonuçların zamanında açıklanması, süreçte hesap verebilirlik, güvenilirlik ve paydaş memnuniyeti ilkelerinin ön planda tutulduğunu göstermektedir.

Fakülte bünyesindeki akademik ve idari birimlerin iş birliğiyle yürütülen sınav süreci, sadece akademik takvimin işlerliğini sağlamakla kalmamış, aynı zamanda yetenek temelli öğrenci seçiminde nesnelliği ve kalite odaklı değerlendirme yaklaşımını desteklemiştir. Adaylar ve jüri üyelerinden alınan geri bildirimler, kalite güvencesi sistemi çerçevesinde toplanarak PÜKÖ (Planla-Uygula-Kontrol Et-Önlem Al) döngüsü doğrultusunda değerlendirilmiş; bu sayede özel yetenek sınavına ilişkin uygulamaların her yıl daha nitelikli, şeffaf ve sürdürülebilir şekilde yürütülmesi hedeflenmiştir. Bu süreç, fakülte genelinde kalite kültürünün güçlenmesine ve sürekli iyileştirme anlayışının kurumsallaşmasına katkı sağlamaktadır.

#### **Olgunluk Düzeyi: 4**

##### **Kanıtlar:**

Bandırma Onyediy Eylül Üniversitesi Ön Lisans ve Lisans Programlarına Uluslararası Öğrencilerin Kabul ve Kayıt Yönergesi

<https://mtf.bandirma.edu.tr/Content/Web/Yuklemeler/Duyuru/Dosya/36470/edba576-26f7-f918-015c7a445e6a4a93.pdf>

[YÖK'ten denklik ve yatay geçiş işlemlerinde suistimalleri önleyici düzenlemeler;](https://www.yok.gov.tr/Sayfalar/Haberler/2021/denklik-ve-yatay-gecis-islemlerinde-yeniduzenlemeler.aspx)

<https://www.yok.gov.tr/Sayfalar/Haberler/2021/denklik-ve-yatay-gecis-islemlerinde-yeniduzenlemeler.aspx>

Bandırma Onyediy Eylül Üniversitesi Önlisans ve Lisans Programları Yatay Geçiş Yönergesi

<https://www.mevzuat.gov.tr/mevzuat?MevzuatNo=13948&MevzuatTur=7&MevzuatTer tip=5>

Özel öğrenci yönergesi;

[https://webyonetim.bandirma.edu.tr/Content/Web/Yuklemeler/DosyaYoneticisi/412/files/ozel\\_ogrenci\\_yon\\_ergesi.pdf](https://webyonetim.bandirma.edu.tr/Content/Web/Yuklemeler/DosyaYoneticisi/412/files/ozel_ogrenci_yon_ergesi.pdf)

2024-2025 güz ön lisans-lisans yatay geçiş duyurusu;

<https://oidb.bandirma.edu.tr/tr/oidb/d/2024---2025-Egitim---Ogretim-Yili-Guz-Donemi-Yatay-Gecis-Duyurusu-35968>

Önceki öğrenmelerin tanınması;

[Ek Madde - 1 ile \(Ösym Puanı ile\) Yatay Geçiş Usul ve Esasları](https://www.yok.gov.tr/ogrenci/guz-vebahar-donemi-ek-madde-1-uygulama-ilkeleri)

<https://www.yok.gov.tr/ogrenci/guz-vebahar-donemi-ek-madde-1-uygulama-ilkeleri>

#### **B.2.4. Yeterliliklerin Sertifikalandırılması ve Diploma**

Üniversitemiz Kurum İç Değerlendirme Raporu'nda ifade edildiği şekilde uygulanmaktadır.

### **B.3 ÖĞRENME KAYNAKLARI VE AKADEMİK DESTEK HİZMETLERİ**

#### **B.3.1. Öğrenme Ortam ve Kaynakları**

Fakültemize tahsis edilmiş müstakil bir bina bulunmamaktadır. Fakültemiz; eğitim-öğretim, araştırma ve akademik faaliyetlerini Üniversite yerleşkesi içerisinde yer alan Öğrenci Yaşam Merkezi B Blok ile Merkezi Derslikler kapsamında yürütmektedir. Bu çerçevede, Merkezi Derslikler zemin katta bulunan 3 derslik ve 1. katta bulunan 4 derslik olmak üzere toplam 7 derslik, derslerin yürütülmesinde aktif olarak kullanılmaktadır.

Fakültemize ait derslik ve atölyeler aşağıda sıralanmaktadır.

- Desen Atölyesi MFZ01
- Temel Sanat Eğitimi Atölyesi E-33
- Mac Laboratuvarı MFZ02
- Mac Laboratuvarı E-37
- Özgün Baskı Atölyesi MFZ03
- Derslik MFZ04
- Derslik D-32

Birime ait veri tabanı, kitap, elektronik kitap, elektronik dergi, dergi ve süreli yayın gibi materyaller bulunmayıp ihtiyaçlarımız üniversitemiz merkezi kütüphanesinden karşılanmaktadır. Ayrıca her dönem üniversite kütüphanesi tarafından talepler toplanarak kütüphanenin kitap sayısında artırıma gidilmektedir.

#### **Olgunluk Düzeyi: 3**

##### **Kanıtlar::**

##### **Kütüphane erişimi;**

<https://kutuphane.bandirma.edu.tr/>

##### **Birimimize ait derslikler;**

E-33

<https://mtf.bandirma.edu.tr/tr/grafik-tasarim/s/E-33-DESEN-ATOLYESI-22405>

E-37

<https://mtf.bandirma.edu.tr/tr/grafik-tasarim/s/E-37-MAC-ATOLYESI-22407>

MFZ-01

<https://mtf.bandirma.edu.tr/tr/grafik-tasarim/s/MFZ-01-22411>

MFZ-02

<https://mtf.bandirma.edu.tr/tr/grafik-tasarim/s/MFZ-02-22413>

MFZ-03

<https://mtf.bandirma.edu.tr/tr/grafik-tasarim/s/MFZ-03-22416>

MFZ-04

<https://mtf.bandirma.edu.tr/tr/grafik-tasarim/s/MFZ-04-22419>

### **B.3.2. Akademik Destek Hizmetleri**

Fakültemizde öğrencilerin akademik ve kariyer gelişimlerini desteklemeye yönelik çeşitli akademik destek hizmetleri sunulmaktadır. Bu kapsamda Üniversitemiz Kariyer Geliştirme Uygulama ve Araştırma Merkezi öğrencilere rehberlik hizmeti vermekte; KAR1101 Kariyer Planlama dersi tüm üniversite öğrencileri tarafından zorunlu olarak alınmaktadır.

Fakülte bünyesinde görev yapan akademik danışmanlar, öğrencilerin bireysel gelişimlerini desteklemek amacıyla haftada en az iki saat danışmanlık hizmeti sunmaktadır. Danışmanlık faaliyetleri; ders seçimi, akademik uyum süreci, başarı takibi ve kariyer planlaması gibi konuları kapsamakta olup, danışmanlık saatleri dönem başında öğrencilere duyurulmakta ve öğretim elemanlarının kişisel web sayfalarında ilan edilmektedir.

Öğrencilerin akademik gelişimini desteklemek amacıyla derslerin yürütülmesinde ihtiyaç duyulan derslik, atölye ve teknik donanım kullanımı planlanmakta; seminer, atölye ve benzeri akademik etkinliklerin duyuru ve organizasyon süreçleri desteklenmektedir. Ayrıca üniversite genelinde düzenlenen Kariyer Günleri etkinlikleri aracılığıyla öğrencilerin sektör temsilcileriyle bir araya gelmeleri sağlanarak staj ve istihdam olanaklarına ilişkin farkındalıkları artırılmaktadır.

Sunulan akademik destek hizmetleri, öğrenci geri bildirimleri dikkate alınarak düzenli olarak izlenmekte ve iyileştirilmektedir. Bu bütüncül yaklaşım, öğrencilerin akademik başarılarının yanı sıra profesyonel gelişimlerini destekleyerek mezuniyet sonrası iş yaşamına hazırlanmalarına katkı sağlamaktadır.

#### **Olgunluk Düzeyi: 3**

##### **Kanıtlar:**

Ders Danışmanları;

<https://mtf.bandirma.edu.tr/tr/grafik-tasarim/s/Ogrenci-Danismanlari-18012>

Öğrenci Görüşme Saatleri;

<https://web.bandirma.edu.tr/esarikahya>

<https://web.bandirma.edu.tr/ryalur>

<https://web.bandirma.edu.tr/iyilmaz>

<https://web.bandirma.edu.tr/euzuner>

<https://web.bandirma.edu.tr/msincar>

<https://web.bandirma.edu.tr/rinal>

<https://web.bandirma.edu.tr/sbayrak>

**Kariyer Geliştirme Uygulama ve Araştırma Merkezi;**

<https://kagem.bandirma.edu.tr/>

**Yönetmelikler;**

[https://webyonetim.bandirma.edu.tr/Content/Web/Yuklemeler/DosyaYoneticisi/412/files/30\\_10\\_2020\\_Yonetmelik.pdf](https://webyonetim.bandirma.edu.tr/Content/Web/Yuklemeler/DosyaYoneticisi/412/files/30_10_2020_Yonetmelik.pdf)

[https://webyonetim.bandirma.edu.tr/Content/Web/Yuklemeler/DosyaYoneticisi/412/files/C\\_11](https://webyonetim.bandirma.edu.tr/Content/Web/Yuklemeler/DosyaYoneticisi/412/files/C_11)

### **Kariyer Günleri etkinlikleri**

<https://mtf.bandirma.edu.tr/tr/grafik-tasarim/h/Sektor-Bulusmasinda-Kurumsal-Kimlik-ve-Ajans-Musteri-Iliskileri-Ele-Alindi-34006>

<https://mtf.bandirma.edu.tr/tr/grafik-tasarim/h/Fotograf-ve-Video-Uzerine-Sektor-Deneyimleri--33910>

<https://mtf.bandirma.edu.tr/tr/grafik-tasarim/h/Grafik-Tasarimi-Bolumunde-Matbaa-Sektoru-Uzerine-Sektor-Bulusmasi-33763>

### **B.3.3. Tesis ve Altyapılar**

Üniversitemiz Kurum İç Değerlendirme Raporu'nda ifade edildiği şekilde uygulanmaktadır.

### **B.3.4. Dezavantajlı Gruplar**

Üniversitemizde öğrenim gören engelli öğrencilerin eğitim-öğretim süreçlerine tam katılımlarını sağlamak ve öğrenim hayatlarını kolaylaştırmak amacıyla Engelsiz Üniversite Öğrenci Birimi faaliyet göstermektedir. Bu birim koordinasyonunda her fakültede engelli öğrenci danışmanları görevlendirilmiştir.

Fakültemizde öğrenim gören engelli öğrencilere yönelik akademik ve fiziki erişilebilirlik ihtiyaçları düzenli olarak değerlendirilmektedir. Bu kapsamda öğrencilerin eğitim süreçlerinde karşılaştıkları güçlükler belirlenmekte; derslik düzenlemeleri, ders süreçlerine ilişkin uyarlamalar ve gerekli destek mekanizmaları fakülte yönetimi ve ilgili birimler ile koordinasyon içinde planlanmaktadır.

Engelli öğrencilere yönelik alınan önlemler ve yapılan düzenlemeler, Engelsiz Üniversite Öğrenci Birimi tarafından belirlenen usul ve esaslar doğrultusunda yürütülmekte; uyarlama mektupları ve talep formları gibi ilgili belgeler koordinatörlüğe iletilerek süreçler kayıt altına alınmaktadır. Destek uygulamaları düzenli olarak izlenmekte ve ihtiyaçlar doğrultusunda güncellenmektedir.

Engelli öğrencilere yönelik uygulamalar ilgili mevzuat doğrultusunda yürütülmekte; gerekli belgeler koordinatörlüğe iletilerek kayıt altına alınmaktadır. Sınav dönemlerinde öğrencilerden geri bildirim alınarak destek süreçleri izlenmekte ve güncellenmektedir.

Fakültemiz, erişilebilirliğin artırılması ve engelli öğrencilerin eğitim-öğretim süreçlerinden eşit koşullarda yararlanmalarının sağlanmasını Engelsiz Üniversite anlayışının temel bir unsuru olarak benimsemekte ve bu doğrultudaki çalışmalarını sürdürmektedir.

### **Olgunluk Düzeyi: 3**

#### **Kanıtlar:**

#### **Engelsiz Üniversite Öğrenci Birimi Yönergesi;**

<https://eok.bandirma.edu.tr/Content/Web/Yuklemeler/Sayfa/Dosya/1748/414673b4-a1a3-13b1-8612-0addcca8c6d6.pdf>

## **Engelsiz Üniversite Öğrenci Birimi Danışmanları;**

<https://eok.bandirma.edu.tr/tr/eok/Sayfa/Goster/Engelsiz-Universite-Ogrenci-Birimi-Danismanlari-14154>

## **Diğer Kanıtlar**

[https://drive.google.com/drive/folders/1EGOxmqr6Yvryepbj0n94kXBi7dR6AEaK?usp=drive\\_link](https://drive.google.com/drive/folders/1EGOxmqr6Yvryepbj0n94kXBi7dR6AEaK?usp=drive_link)

<https://drive.google.com/drive/u/3/folders/1N8D0rMr4AH4JpqQxIUXeztewVumR-T03>

### **B.3.5. Sosyal, Kültürel, Sportif Faaliyetler**

Fakültemiz, öğrencilerin akademik gelişimini sosyal, kültürel ve sportif etkinliklerle desteklemeyi önemser. Üniversitemizde yüzme havuzu, basketbol sahası, tenis kortu gibi birçok sportif faaliyetin gerçekleştiği spor tesisi bulunmaktadır.

Öğrencilerin proje çalışmaları, toplumsal katkı faaliyetleri, sürdürülebilir tasarım projeleri, sergi, seminer, atölye çalışmaları, yarışmalar ve üniversite genelinde düzenlenen kültürel etkinliklere katılımları teşvik edilir; öğrenci kulüpleri ve ilgili birimlerle iş birliği içinde etkinlik duyuruları yapılır ve katılım süreçleri desteklenir.

Öğrenci topluluklarıyla ortak sergiler düzenlenmiştir. Düzenlenen faaliyetler kapsamında öğrencilerin üniversite yaşamına uyum ve kurumsal aidiyet düzeylerinin güçlendirilmesi, iletişim, ekip çalışması ve iş birliği becerilerinin geliştirilmesi, sorumluluk alma ve proje süreçlerine aktif katılım yetkinliklerinin artırılması hedeflenmektedir. Ayrıca öğrencilerin sosyal, kültürel ve sanatsal etkinliklere katılım yoluyla bireysel ve mesleki gelişimlerinin desteklenmesi ile organizasyon, planlama ve etkinlik yönetimi alanlarında deneyim kazanmaları amaçlanmaktadır.

Etkinliklere ilişkin geri bildirimler ve katılım verileri dönemsel olarak değerlendirilerek ihtiyaçlar doğrultusunda PUKO Döngüsü yapılarak iyileştirme yapılır. Birimimizde düzenlenen her sergiden sonra memnuniyet anketi yapılmaktadır. Bu da iyileştirme sürecimizi güçlendirmektedir.

### **Olgunluk Düzeyi: 3**

#### **Kanıtlar:**

#### **Sağlık, kültür ve spor daire başkanlığı web sayfası;**

<https://sksdb.bandirma.edu.tr/tr/sksdb>

<https://webyonetim.bandirma.edu.tr/Content/Web/Yuklemeler/DosyaYoneticisi/316/files/2019%20%C3%B6%C4%9Frrenci%20topluluklar%C4%B1%20listesi-d%C3%B6n%C3%BC%C5%9Ft%C3%BCr%C3%BCld%C3%BC.pdf>

<https://sksdb.bandirma.edu.tr/tr/sksdb/Sayfa/Goster/Konferans-Salonu-2981>

<https://sksdb.bandirma.edu.tr/tr/sksdb/Sayfa/Goster/Sportif-Faaliyetler-72>

<https://sksdb.bandirma.edu.tr/tr/sksdb/Sayfa/Goster/Kulturel-Faaliyetler-71>

Yarışma ve sergi duyuruları;

<https://mtf.bandirma.edu.tr/tr/grafik-tasarim/d/TC-Lice-Kaymakamligi-Logo-Tasarim-Yarismasi-Basladi-77555>

<https://mtf.bandirma.edu.tr/tr/grafik-tasarim/d/Uluslararası-Troya-Festivali-Afis-Yarismasi->

**Sergi duyuruları ve memnuniyet anketi;**

<https://mtf.bandirma.edu.tr/tr/grafik-tasarim/d/Surdurulebilir-Illustrasyon-Isiginda-Madde-Bagimlilik-Uluslararası-Dijital-Illustrasyon-Sergisi-77425>

<https://mtf.bandirma.edu.tr/tr/grafik-tasarim/d/Yurtta-Sulh-Cihanda-Sulh-Dunya-Barisi-Ulusal-Online-Poster-Sergisi-74736>

<https://mtf.bandirma.edu.tr/tr/grafik-tasarim/d/Kadina-Siddete-Hayir-Uluslararası-Online-Surdurulebilir-Poster-Sergisi-Aciliyor-77007>

<https://mtf.bandirma.edu.tr/tr/grafik-tasarim/d/TRPOSTER-3-Uluslararası-Cevrimici-Poster-Sergisine-Basvurular-Basladi-53342>

<https://mtf.bandirma.edu.tr/tr/grafik-tasarim/d/Bandırma-Onyedi-Eylul-Universitesi-Grafik-Tasarim-Bolumu-4-Sinif-Ogrencilerinden-Mezuniyet-Sergisi-52724>

<https://mtf.bandirma.edu.tr/tr/grafik-tasarim/d/Uluslararası-Jurili-Bandırma-Kus-Cenneti-Afis-Festivali-Sergisi-Duzenlendi---The-International-Juried-Bandırma-Bird-Paradise-Poster-Exhibition-Took-Place-52652>

<https://mtf.bandirma.edu.tr/tr/grafik-tasarim/d/Uluslararası-Jurili-Bandırma-Kus-Cenneti-Afis-Festivali-Sergisi-Duzenlendi---The-International-Juried-Bandırma-Bird-Paradise-Poster-Exhibition-Took-Place-52652>

**Üniversite Öğrenci Toplulukları;**

<https://sksdb.bandirma.edu.tr/tr/sksdb/Sayfa/Goster/Ogrenci-Topluluklarimiz-105>

**B.4. ÖĞRETİM KADROSU****B.4.1. Atama, Yükseltme ve Görevlendirme Kriterleri**

Atama, yükseltme ve görevlendirme süreçleri, Bandırma Onyedi Eylül Üniversitesi tarafından belirlenen yönerge ve usul esaslara göre yürütülür. Öğretim üyesi atama, yükseltme ve yeniden atama işlemleri; Yükseköğretim Kurulu tarafından yayımlanan “Öğretim Üyeliğine Yükseltme ve Atama Yönetmeliği” ile Üniversitenin “Öğretim Üyeliğine Atama ve Yükseltme Kriterleri Yönergesi” hükümleri çerçevesinde, ilan-başvuru-jüri/komisyon değerlendirmesi ve ilgili kurul/onay adımlarıyla gerçekleştirilir. Öğretim üyesi dışındaki kadrolara (araştırma görevlisi/öğretim görevlisi vb.) atamalar ise merkezi sınav ve giriş sınavı esaslarını belirleyen ilgili yönetmelik hükümlerine göre yapılır. Ders görevlendirmeleri ve birimler arası/kurumlar arası görevlendirmeler, Senato tarafından kabul edilen “Derse Görevlendirme Usul ve Esasları” ile ilgili diğer görevlendirme usul esasları doğrultusunda planlanır ve uygulanır.

Öğretim elemanlarının işe alınma ve atanma süreçleri, YÖK tarafından belirlenen yönetmelikler doğrultusunda yürütülmektedir. Tüm süreçler Personel Daire Başkanlığı web sayfasında şeffaf bir şekilde duyurulmaktadır. Birimimizdeki Araştırma Görevlileri ve Öğretim Görevlisi kadrolarının yenilenme işlemleri her yıl düzenli olarak gerçekleştirilmektedir. 2025 yılında Fakültemizde bir öğretim görevlisi kadrosu açılmıştır. Göreve 2026 yılında başlaması planlanmaktadır.

Bölüm başkanları, öğretim elemanlarının uzmanlık alanlarına uygun dersleri vermelerini

sağlamaktadır. Kuruma dışarıdan ders vermek üzere görevlendirilen öğretim elemanlarının seçiminde, alanında uzman kişiler olmasına özellikle dikkat edilmektedir.

### **Olgunluk Düzeyi: 3**

#### **Kanıtlar:**

**Görevde Yükselme ve Unvan Değişikliği Yönetmeliği;**

<https://www.mevzuat.gov.tr/mevzuat?MevzuatNo=19573&MevzuatTur=7&MevzuatTertip=5>

**Öğretim Üyesi Elemanı Dışındaki Öğretim Elemanı Kadrolarına Atama Hakkında Yönetmelik;**

<https://www.mevzuat.gov.tr/mevzuat?MevzuatNo=28947&MevzuatTur=7&MevzuatTertip=5>

**Öğretim Üyeliğine Yükseltme ve Atanma Yönetmeliği;**

<https://www.mevzuat.gov.tr/mevzuat?MevzuatNo=24672&MevzuatTur=7&MevzuatTertip=5>

**Yurtiçi ve Yurtdışı Görevlendirmelerinde Uyulacak Esaslar Hakkında Yönetmelik;**

<https://www.mevzuat.gov.tr/mevzuat?MevzuatNo=10155&MevzuatTur=7&MevzuatTertip=5>

<https://pdb.bandirma.edu.tr/tr/pdb/Sayfa/Goster/Yonergeler-60>

**Öğretim Görevlisi Değerlendirme Sonucu;**

[https://webyonetim.bandirma.edu.tr/Content/Web/Yuklemeler/DosyaYoneticisi/336/files/Ar%C5%9Fiv/OgretimElemaniOnDegveDegerlendirme\\_STMF%20\(N%C4%B0HA%C4%B0\).pdf](https://webyonetim.bandirma.edu.tr/Content/Web/Yuklemeler/DosyaYoneticisi/336/files/Ar%C5%9Fiv/OgretimElemaniOnDegveDegerlendirme_STMF%20(N%C4%B0HA%C4%B0).pdf)

### **Ders Programları**

#### **Grafik Tasarımı Bölümü**

<https://mtf.bandirma.edu.tr/tr/grafik-tasarim/Sayfa/Goster/Haftalik-Ders-Programi-16068>

#### **B.4.2. Öğretim Yetkinlikleri ve Gelişimi**

Fakültemiz öğretim elemanlarının öğretim yetkinliğini artırmak için Uzaktan Eğitim Uygulama ve Araştırma Merkezi bünyesinde yer alan çevrimiçi bilgilendirme kılavuzları kullanılmaktadır.

### **Olgunluk Düzeyi: 3**

#### **Kanıtlar:**

Uzaktan Eğitim Uygulama ve Araştırma Merkezi;

<https://uzem.bandirma.edu.tr/tr/uzem/Sayfa/Goster/Kilavuzlar-13506>

<https://webyonetim.bandirma.edu.tr/Content/Web/Yuklemeler/DosyaYoneticisi/764/files/Uzakta n%20E%C4%9Fitim%20Programlar%C4%B1%20De%C4%9Ferlendirme%20Esaslar%C4%B1.pdf>

#### **B.4.3. Eğitim Faaliyetlerine Yönelik Teşvik ve Ödüllendirme**

Üniversitemizde eğitim-öğretim kalitesini artırmaya dönük iyi uygulamaların görünür kılınması, öğretim elemanlarının emek ve başarılarının tanınması ve eğitim yetkinliklerinin güçlendirilmesi amacıyla teşvik ve ödüllendirme mekanizmaları işletilmektedir. Bu yaklaşım, kurum kalite yönetimi içinde izlenen ve dönemsel olarak geliştirilen bir süreç olarak ele alınmaktadır. 2025 Yılı'nda Akademik Teşvik Ödeneğinden birimizden Doç. Dr. Ersan Sarıkahya, Doç. İbrahim Yılmaz, Doç. Refik Yalur, Dr. Öğr. Üyesi Emel Uzuner, Arş. Gör. Şule Bayrak Yıldız, Arş. Gör. Ramazan İnal, Öğr. Gör. Maşallah Sincar, Arş. Gör. Nalan Sevinçli yararlanmıştır. Ayrıca 2025

Yılı Akademik sanat başarı Ödülleri Fakültemize verilmiştir.

Senato kararıyla kabul edilen “En İyi Eğitim-Öğretim Ödül Yönergesi” doğrultusunda her yıl “En İyi Eğitim-Öğretim Ödülü” verilmekte; süreçte başvuru, değerlendirme, ilan, itiraz ve ödül töreni adımları tanımlı biçimde yürütülmektedir.

Kurumda akademik teşvik süreçleri için ayrıca ilan/takvim/sonuç duyurularının yayımlandığı bir kurumsal bilgilendirme alanı bulunmaktadır. Bu, eğitim-öğretim yanında akademik performansın görünür kılınmasına ve motivasyonun desteklenmesine katkı sağlayan tamamlayıcı bir mekanizma olarak çalışmaktadır.

## **Olgunluk Düzeyi: 2**

### **Kanıtlar:**

Akademik Teşvik;

<https://akademiktesvik.bandirma.edu.tr/>

Eğitim Öğretim Ödülleri

<https://kalite.bandirma.edu.tr/tr/kalite/s/En-Iyi-Egitim-Ogretim-Odulu-Detaylari-19544>

En İyi Eğitim Öğretim Ödül Yönergesi;

<https://kalite.bandirma.edu.tr/Content/Web/Yuklemeler/Sayfa/Dosya/19575/87696a82-5e39-fe82-b4a6-96d6bfa1f730.pdf>

En İyi Eğitim Öğretim Ödülü Başvuruları;

<https://mtf.bandirma.edu.tr/tr/mtf/s/En-Iyi-Egitim-Ogretim-Odulu-Basvurulari-35247>

2025 Yılı Akademik Teşvik Sonuç Listesi;

<https://akademiktesvik.bandirma.edu.tr/tr/akademiktesvik/d/2025-Yili-Faaliyetleri-Akademik-Tesvik-Odenegi-Sonuc-Listesi-78310>

2025 Yılı Akademik sanat başarı Ödülleri

[https://mtf.bandirma.edu.tr/tr/mtf/h/UNIVERSITEMIZ-AKADEMİK-BASARI-ODUL-TORENI-DUZENLEDI-29562?utm\\_source=chatgpt.com](https://mtf.bandirma.edu.tr/tr/mtf/h/UNIVERSITEMIZ-AKADEMİK-BASARI-ODUL-TORENI-DUZENLEDI-29562?utm_source=chatgpt.com)

**Bandırma Onyedli Eylül Üniversitesi Bilimsel Yayınları ve Proje Geliştirmeyi Teşvik yönergesi;**

[https://drive.google.com/file/d/1mFv-0EYGpa43ecYvBtn07y9L68SrzZD1/view?usp=drive\\_link](https://drive.google.com/file/d/1mFv-0EYGpa43ecYvBtn07y9L68SrzZD1/view?usp=drive_link)

## **C ARAŞTIRMA-GELİŞTİRME**

### **C.1. ARAŞTIRMA SÜREÇLERİNİN YÖNETİMİ VE ARAŞTIRMA KAYNAKLARI**

Bandırma Onyedli Eylül Üniversitesi'nde araştırma süreçleri; araştırma-geliştirme hedefleri, kalite güvencesi yaklaşımı ve ilgili birimlerin görev tanımları çerçevesinde yürütülmektedir. Üniversitenin Araştırma-Geliştirme Politikası, bilginin bölgesel, ulusal ve uluslararası düzeyde üretilmesini; kamu, sanayi ve yerel paydaşlarla iş birliklerinin geliştirilmesini; yenilikçi ve girişimci uygulamalar yoluyla toplumsal ve ekonomik katkı sağlanmasını temel yönelim olarak benimsemektedir.

Araştırma projelerine ilişkin başvuru, değerlendirme, izleme ve sonuçlandırma süreçleri Bilimsel Araştırma Projeleri (BAP) Koordinasyon Birimi tarafından yürütülmektedir. BAP yönergesi kapsamında proje süreçleri; e-BAP sistemi üzerinden başvuru, ön değerlendirme, bilimsel değerlendirme, BAP Komisyonu kararı ve uygulamaya alma aşamalarını kapsayacak şekilde tanımlanmıştır. Bu yapı, araştırma faaliyetlerinin şeffaf ve izlenebilir biçimde yürütülmesini sağlamaktadır.

Araştırma süreçlerinde etik ilkelere uyum, kurumsal işleyişin temel unsurlarından biridir. Üniversite bünyesinde faaliyet gösteren etik kurullar aracılığıyla araştırmalar etik açıdan değerlendirilmektedir. Etik değerlendirme süreçleri ilgili yönergeler çerçevesinde yürütülmekte ve araştırma faaliyetlerinin güvenilirliği güvence altına alınmaktadır.

Araştırma kapasitesinin geliştirilmesi ve kaynakların etkin kullanımı; BAP destekleri, proje ofisi yönlendirmeleri, teknoloji transferi faaliyetleri ve araştırma altyapıları ile desteklenmektedir. Dış kaynaklı fonlara yönelimi artırmak amacıyla proje çağrılarına yönelik duyuru ve bilgilendirme kanalları kullanılmakta; araştırma çıktılarının ticarileşmesi ve iş birliklerinin geliştirilmesi için teknoloji transferine yönelik koordinasyon mekanizmaları işletilmektedir.

### **Olgunluk Düzeyi: 3**

#### **Kanıtlar:**

Araştırma Projeleri Yönergesi;

<https://www.bandirma.edu.tr/Content/Web/Yuklemeler/Sayfa/Dosya/21044/053c5aac-2eae-69f7-89e1-e68874e6e196.pdf>

Araştırma Başvuru Şeması;

<https://www.bandirma.edu.tr/Content/Web/Yuklemeler/Sayfa/Dosya/21232/f024fbfd-8bcf-4a9c-0ae2-1f8e57958eaf.pdf>

Etik Kurul Yönergesi;

<https://webyonetim.bandirma.edu.tr/Content/Web/Yuklemeler/DosyaYoneticisi/685/files/Etik%20Kurul%20Y%C3%B6nergesi.pdf?>

Teknoloji Transfer Ofisi;

<https://tto.bandirma.edu.tr/tto>

Uygulama ve Araştırma Merkezleri;

<https://www.bandirma.edu.tr/tr/www/Sayfa/Goster/Uygulama-ve-Arastirma-Merkezleri-2205>

#### **C.1.1. Araştırma Süreçlerinin Yönetimi**

Fakültemizde araştırma süreçleri; araştırma planının oluşturulması, etik ilkelere uygunluk ve çıktıların değerlendirilmesi aşamalarıyla yönetilmektedir. Araştırma çıktıları (makale, bildiri, sanatsal üretim, sergi ve proje raporları) dönem sonunda toplu olarak değerlendirilmekte; elde edilen bulgular doğrultusunda bir sonraki dönemin araştırma öncelikleri güncellenmektedir. Bu yaklaşım, araştırma performansının sürekli iyileştirilmesini amaçlamaktadır. Fakültemizde akademik performans değerlendirmesi her yıl yapılarak izlenmektedir.

Grafik Tasarımı ve Mimarlık Bölümlerinde araştırma odaklı bir kültür teşvik edilmekte; akademik

personelin ulusal ve uluslararası projelere katılımı, sanatsal etkinliklerde yer alması ve yayın üretmesi desteklenmektedir. Öğrencilerin araştırma süreçlerine dâhil edilmesi amacıyla ders projeleri, bitirme çalışmaları ve bağımsız araştırmalar kapsamında rehberlik sağlanmakta; yaratıcı ve bilimsel yöntemlerin birlikte kullanılması teşvik edilmektedir.

2025 yılı içerisinde Fakültemizde gerçekleştirilen sanatsal ve akademik etkinlikler, araştırma ve üretim çıktılarının görünürlüğünü artırmıştır. Öğretim üyeleri tarafından faaliyetler aynı zamanda Proje Takip Modülüne işlenmektedir. Öğrenci ve mezuniyet sergileri, ulusal ve uluslararası jüri sergiler, çevrim içi sergi platformları ve kamusal alanlarda gerçekleştirilen etkinlikler aracılığıyla öğrenci ve akademisyen üretimleri kamuoyuyla paylaşılmıştır. Bu etkinlikler, öğrencilerin mesleki deneyim kazanmalarına ve araştırma temelli üretimlerini sergilemelerine olanak sağlamıştır.

Akademik personelin uluslararası kongrelerde bildiri sunumları ve bireysel sanatsal üretimleri, bölümlerin uluslararası görünürlüğünü desteklemiştir. Ayrıca akademisyenler tarafından yürütülen sanatsal ve akademik çalışmalar, üniversite düzeyinde verilen akademik başarı ödülleri ile teşvik edilmiştir.

Öğrencilerin araştırma kapasitesinin geliştirilmesine yönelik olarak, TÜBİTAK 2209-A Üniversite Öğrencileri Araştırma Projeleri Destekleme Programı kapsamında desteklenen projeler yürütülmektedir. Bu projeler, öğrencilerin araştırma deneyimi kazanmalarını ve akademik üretim süreçlerine aktif olarak katılmalarını sağlamaktadır.

Fakültemizde gerçekleştirilen araştırma, sanatsal üretim ve sektör etkileşimine dayalı faaliyetlerin; öğrenci üretimini görünür kılma, toplumsal katkı sağlama, ulusal ve uluslararası iş birliklerini geliştirme ve sektörle sürdürülebilir bağ kurma hedefleri doğrultusunda 2026 yılında da çeşitlendirilerek sürdürülmesi planlanmaktadır.

### **Olgunluk Düzeyi: 3**

#### **Kanıtlar:**

<https://mtf.bandirma.edu.tr/tr/grafik-tasarim/h/Kadina-Siddete-Hayir-Uluslararası-Online-Poster-Sergisi-Yayında-33528>

<https://mtf.bandirma.edu.tr/tr/grafik-tasarim/h/Motivasyon-ve-Kariyer-Gelisim-Kampi-Istanbulda-Gercekleştirildi-33775>

<https://mtf.bandirma.edu.tr/tr/grafik-tasarim/h/YALNIZ-DEGILSINIZ-YASLILAR-HAFTASI-ETKINLIGI-29822>

<https://mtf.bandirma.edu.tr/tr/grafik-tasarim/h/Ars-Gor-Sule-Bayraktan-Granadanin-Tipografisi-Baslikli-Kisisel-Sergi-29973>

<https://mtf.bandirma.edu.tr/tr/grafik-tasarim/h/BOLUMUMUZUN-TUBITAK-2209-A-BASARISI-30183>

<https://mtf.bandirma.edu.tr/tr/grafik-tasarim/h/4-Sektor-Bulusmasi-Dersinde-Editorden-Okura-Yayincilikta-Gorsel-Kimligin-Rolu-Konu-Islendi-33050>

<https://mtf.bandirma.edu.tr/tr/grafik-tasarim/h/Sektor-Bulusmalari-Dersinde-Grafik-Tasarimda-Yapay-Zeka-Teknolojisi-Konusuldu-32512>

<https://mtf.bandirma.edu.tr/tr/grafik-tasarim/h/Tasarimin-Topluma-Yansimasi-Grafik-Tasarimi-Ogrencilerinden-Etkileyici-Mezuniyet-Sergisi-30830>

<https://mtf.bandirma.edu.tr/tr/grafik-tasarim/h/Su-ve-Kuraklik-Temali-TRPOSTER-3-Uluslararası-Cevrimici-Poster-Sergisi-Acildi-34473>

<https://mtf.bandirma.edu.tr/tr/grafik-tasarim/h/DESEN-OGRENCI-SERGISI-ZIYARETCILERIN-BEGENISINE-SUNULDU-29810>

<https://mtf.bandirma.edu.tr/tr/grafik-tasarim/h/UNIVERSITEMIZ-AKADEMİK-BASARI-ODUL-TORENI-DUZENLEDI-29663>

<https://mtf.bandirma.edu.tr/tr/grafik-tasarim/h/Ars-Gor-Sule-Bayrak-Granada-Universitesinde-Erasmus-Ogretim-Hareketliligini-Tamamladi-32297>

<http://mtf.bandirma.edu.tr/tr/grafik-tasarim/h/Sanat-Kus-Cennetinde-Kanat-Cirpti-24-Ulkeden-Sanatici-Bandirmada-Bulustu-30629>

<https://mtf.bandirma.edu.tr/tr/grafik-tasarim/h/Dr-Ogr-Uyesi-Emel-Uzuner-Uluslararası-Kongrede-Akademik-Bildiri-Sundu-30647>

<https://mtf.bandirma.edu.tr/tr/grafik-tasarim/h/Ars-Gor-Sule-Bayraktan-Granadanin-Tipografisi-Baslikli-Kisisel-Sergi-29973>

<https://mtf.bandirma.edu.tr/tr/grafik-tasarim/d/Kadina-Siddete-Hayir-Uluslararası-Online-Surdurulebilir-Poster-Sergisi-Aciliyor-77007>

<https://surdurulebilirtasarim.com.tr/kadina-siddet/>

<https://mtf.bandirma.edu.tr/tr/grafik-tasarim/d/Surdurulebilir-Illustrasyon-Isiginda-Madde-Bagimliligi-Uluslararası-Dijital-Illustrasyon-Sergisi-77425>

<https://surdurulebilirtasarim.com.tr/iimb/>

Akademik Performans İzleme

<https://mtf.bandirma.edu.tr/tr/mtf/s/Akademik-Performans-Izleme-22475>

### **C.1.2. İç ve Dış Kaynaklar**

Üniversitemiz Kurum İç Değerlendirme Raporu'nda ifade edildiği şekilde uygulanmaktadır.

### **C.1.3. Doktora Programları ve Doktora Sonrası İmkanlar**

Üniversitemiz Kurum İç Değerlendirme Raporu'nda ifade edildiği şekilde uygulanmaktadır. Fakültemizde doktora programı olan bölüm bulunmamaktadır.

**Olgunluk Düzeyi: 1**

**Kanıtlar:**

## **C.2. ARAŞTIRMA YETKİNLİĞİ, İŞ BİRLİKLERİ VE DESTEKLER**

### **C.2.1. Araştırma Yetkinlikleri ve Gelişimi**

Öğretim elemanlarının araştırma yetkinliğinin geliştirilmesine yönelik düzenlenen veya katılım sağlanan eğitimler üniversitemiz tarafından düzenlenmektedir.

**Olgunluk Düzeyi: 2**

**Kanıtlar:**

**"Lateral ve Global Düşünme Teknikleri" Eğitimi;**

<https://kalite.bandirma.edu.tr/tr/kalite/d/-Lateral-ve-Global-Dusunme-Teknikleri-Egitimi-Hakkinda--51950>

Personel Daire Başkanlığı 2025 Yılı Hizmet İçi Eğitimler;

<https://webyonetim.bandirma.edu.tr/Content/Web/Yuklemeler/DosyaYoneticisi/1107/files/Hizmet%20C4%B0%C3%A7i%20E%C4%9Fitimler/2025%20.pdf>

### **C.2.2. Ulusal ve Uluslararası Ortak Programlar ve Ortak Araştırma Birimleri**

Üniversitemiz Kurum İç Değerlendirme Raporu'nda ifade edildiği şekilde uygulanmaktadır.

## **C.3. ARAŞTIRMA PERFORMANSI**

### **C.3.1. Araştırma Performansının İzlenmesi ve Değerlendirilmesi**

Üniversitemiz Kurum İç Değerlendirme Raporu'nda ifade edildiği şekilde uygulanmaktadır.

### **C.3.2. Öğretim Elemanı/ Araştırmacı Performansının Değerlendirilmesi**

Öğretim elemanlarının araştırma performansını izlemek ve değerlendirmek üzere, yıllık akademik personel faaliyet raporu istenmektedir. Öğretim elemanlarının toplam puanları değerlendirilerek en yüksek puanı olan öğretim elemanlarına üniversite genelinde "Bandırma Onyediy Eylül Üniversitesi Bilimsel Yayınları ve Proje Geliştirmeyi Teşvik" yönergesi doğrultusunda belge düzenlenmektedir. Araştırma performansı yıl bazında izlenir, değerlendirilir ve kurumsal politikalar doğrultusunda kullanılır. Araştırma performansı faaliyetleri YÖKSİS üzerinden güncel bir şekilde işlenmektedir ve düzenli aralıklar ile (yılda en az 2 kez) Bütünleşik Kalite Yönetim Sistemine yüklenmektedir. Performans değerlendirmelerinin sistematik ve kalıcı olması sağlanmıştır. Fakültemizde akademik performans değerlendirmesi her yıl yapılarak izlenmektedir.

**Olgunluk Düzeyi: 3**

**Kanıtlar:**

**Bandırma Onyediy Eylül Üniversitesi Bilimsel Yayınları ve Proje Geliştirmeyi Teşvik yönergesi;**

[https://drive.google.com/file/d/1mFv-0EYGpa43ecYvBtn07y9L68SrzZD1/view?usp=drive\\_link](https://drive.google.com/file/d/1mFv-0EYGpa43ecYvBtn07y9L68SrzZD1/view?usp=drive_link)

Akademik Performans İzleme

<https://mtf.bandirma.edu.tr/tr/mtf/s/Akademik-Performans-Izleme-22475>

**Akademik Teşvik Web Sitesi;**

<https://akademiktesvik.bandirma.edu.tr/akademiktesvik>

## **D TOPLUMSAL KATKI**

### ***D.1. TOPLUMSAL KATKI SÜREÇLERİNİN YÖNETİMİ VE TOPLUMSAL KATKI KAYNAKLARI***

#### **D.1.1. Toplumsal Katkı Süreçlerinin Yönetimi**

Birimde toplumsal katkı faaliyetleri, bölüm kurulları ve ders yürütücülerinin koordinasyonunda planlanmakta; ders öğrenme çıktıları ile ilişkilendirilerek uygulanmaktadır. Uygulama sürecinde dış paydaşlarla iletişim kurulmakta, dönem sonunda ise gerçekleştirilen etkinlik ve projelere ilişkin çıktılar kayıt altına alınarak raporlanmaktadır. Bu yaklaşım, toplumsal katkının eğitim-öğretim süreçlerine entegre edilmesini sağlamaktadır.

Toplumsal katkı, ders planlarında yer alan ve topluma doğrudan temas eden içerikler aracılığıyla görünür hâle gelmektedir. “Kent ve Kültür: Bandırma”, “İllüstrasyon” ve “Müzeler ve Kültürel Miras” gibi dersler, yerel ve kültürel paydaşlarla iş birliği içinde proje üretimini teşvik ederken; “Sürdürülebilir Tasarım Projesi” ve “Dijital İllüstrasyon” dersi, öğrencilerin kamusal fayda ve çevresel duyarlılık odaklı tasarım çözümleri geliştirmelerine olanak tanımaktadır. Ayrıca “Toplumsal Cinsiyet Eşitliği” gibi seçmeli dersler, öğrencilerin sosyal duyarlılık ve etik farkındalıklarını güçlendirmektedir.

Toplumsal katkı odaklı uygulamaların önemli bir örneği olan Sosyal Sorumluluk dersi öğrencilerin gerçek bir toplumsal ihtiyaca yönelik olarak paydaşlarla iletişim kurduğu, brief oluşturduğu ve tasarım üretimi gerçekleştirdiği uygulamalı bir süreç olarak yapılandırılmıştır. Ders kapsamında üretilen afişler, bilgilendirme tasarımları, sosyal medya içerikleri ve farkındalık kampanyası materyalleri sahada veya dijital ortamlarda uygulanabilir çıktılara dönüştürülmektedir. Değerlendirme sürecinde toplumsal fayda, etik uygunluk ve uygulanabilirlik ölçütleri esas alınmaktadır.

Birim bünyesinde “Sürdürülebilir Sanat ve Çevre Topluluğu” kurulmuş olup aktif olarak faaliyet göstermektedir. Bu öğrenci topluluğu aracılığıyla çevresel farkındalık, sürdürülebilirlik, sosyal sorumluluk projeleri ve toplumsal sorumluluk odaklı çeşitli proje ve etkinlikler yürütülmekte; topluma katkı sağlayan sanatsal, kültürel ve çevresel temalı çalışmalar gerçekleştirilmektedir. Söz konusu faaliyetler, öğrencilerin toplumsal duyarlılık, sürdürülebilir tasarım bilinci ve sosyal sorumluluk becerilerinin geliştirilmesine katkı sağlamaktadır.

Bu yapı sayesinde toplumsal katkı faaliyetleri, planlanan, uygulanan, izlenen ve raporlanan bir süreç olarak ele alınmakta; öğrencilerin toplumsal sorumluluk bilinci ve kamusal etki yaratma kapasiteleri desteklenmektedir.

**Olgunluk Düzeyi: 4**

**Kanıtlar:**

Ders Planı;

<https://mtf.bandirma.edu.tr/Content/Web/Yuklemeler/Sayfa/Dosya/17290/78263c1f-94ff-2805-ff03-51915a9e83bd.pdf>

**D.1.2. Kaynaklar**

Toplumsal katkı etkinliklerine ayrılan herhangi bir kaynak bulunmamaktadır

**Olgunluk Düzeyi: 2**

2025-Fakültemizin Tübitak 2209-A Başarısı;

<https://mtf.bandirma.edu.tr/tr/mtf/h/FAKULTEMIZIN-TUBITAK-2209-A-BASARISI-30084>

2025-TRPOSTER 3. Uluslararası Çevrimiçi Poster Sergisi'ne Başvuru Etkinliği;

<https://mtf.bandirma.edu.tr/tr/grafik-tasarim/d/TRPOSTER-3-Uluslararası-Cevrimici-Poster-Sergisine-Basvurular-Basladi-53342>

2025-Tasarımın Topluma Yansıması: Grafik Tasarımı Öğrencilerinden Etkileyici Mezuniyet Sergisi Etkinliği ;

<https://mtf.bandirma.edu.tr/tr/mtf/h/Tasarimin-Topluma-Yansimasi-Grafik-Tasarimi-Ogrencilerinden-Etkileyici-Mezuniyet-Sergisi-30806>

2025-Bandırma Yavuz Sultan Selim Anadolu Lisesi Öğrencilerinden Mezuniyet Sergisi Ziyareti Etkinliği;

<https://mtf.bandirma.edu.tr/tr/mtf/h/Bandırma-Yavuz-Sultan-Selim-Anadolu-Lisesi-Ogrencilerinden-Mezuniyet-Sergisi-Ziyareti-30978>

2025- "Kadına Şiddete Hayır" Uluslararası Online Poster Sergisi Etkinliği;

<https://mtf.bandirma.edu.tr/tr/grafik-tasarim/h/Kadina-Siddete-Hayir-Uluslararası-Online-Poster-Sergisi-Yayinda-33528>

2025-Kadına Şiddete Hayır Uluslararası Online Sürdürülebilir Poster Sergisi Etkinliği;

<https://mtf.bandirma.edu.tr/tr/grafik-tasarim/d/Kadina-Siddete-Hayir-Uluslararası-Online-Surdurulebilir-Poster-Sergisi-Aciliyor-77007>

2025-Sürdürülebilir İllüstrasyon Işığında Madde Bağımlılığı Uluslararası Dijital İllüstrasyon Sergisi Etkinliği;

<https://mtf.bandirma.edu.tr/tr/grafik-tasarim/d/Surdurulebilir-Illustrasyon-Isiginda-Madde-Bagimliliği-Uluslararası-Dijital-Illustrasyon-Sergisi-77425>

2025-"Yalnız Değilsiniz" Yaşlılar Haftası Etkinliği;

<https://mtf.bandirma.edu.tr/tr/grafik-tasarim/d/YALNIZ-DEGILSINIZ-YASLILAR-HAFTASI-ETKINLIGI-DUZENLENİYOR-51841>

2025 -“Madde Bağımlılığı” 2025 Geleneksel İllüstrasyon Öğrenci Sergisi Etkinliği

<https://mtf.bandirma.edu.tr/tr/mtf/h/MADDE-BAGIMLILIGI-GELENEKSEL-ILLUSTRASYON-OGRENCI-SERGISI-ZIYARETCILERIN-BEGENISINE-SUNULDU-28927>

2025 - Uluslararası Bandırma Kuş Cenneti Poster Bienali Etkinliği;

<https://mtf.bandirma.edu.tr/tr/mtf/h/Sanat-Kus-Cennetinde-Kanat-Cirpti-24-Ulkeden-Sanatci-Bandirmada-Bulustu-30597>

## **D.2. TOPLUMSAL KATKI PERFORMANSI**

### **D.2.1. Toplumsal Katkı Performansının İzlenmesi ve Değerlendirilmesi**

Birim toplumsal katkı çalışmaları; planlama, uygulama, izleme ve iyileştirme adımlarını içeren sistematik bir süreç kapsamında yürütülmektedir. Bu süreçte temel hedef; topluma yönelik etkinliklerin sürdürülebilirliğini sağlamak, paydaşlara erişimi artırmak ve üretilen çıktıların görünürlüğünü güçlendirmektir. Birim web sayfasında yer alan “**Toplumsal Katkı**” alanı, faaliyetlerin yıllara göre düzenli biçimde duyurulduğu ve arşivlendiği bir kayıt ve izleme ortamı olarak kullanılmaktadır. Ayrıca tüm bu faaliyetlerimiz Sosyal Sorumluluk ve Gönüllülük Koordinatörlüğüne üst yazı ile bildirilmekle birlikte heryıl raporlanarak ta gönderilmektedir.

Toplumsal katkı faaliyetlerinin izlenmesi, akademik yıl boyunca gerçekleştirilen etkinliklerin sayısı, türü ve erişim düzeyi dikkate alınarak yapılmaktadır. Yıl sonunda yürütülen faaliyetler bütüncül olarak değerlendirilmekte; elde edilen bulgular doğrultusunda bir sonraki döneme ilişkin öncelikler belirlenmektedir. Bu kapsamda web sayfasında 2025 dönemini de kapsayacak şekilde seminer, sergi, atölye çalışmaları (workshop), bienal ve sergi katılımları ile okul ziyaretleri gibi farklı türlerde toplumsal katkı etkinliklerine yer verilmekte ve web sayfamızda duyurulmaktadır.

Bu izleme ve değerlendirme yaklaşımı sayesinde toplumsal katkı faaliyetleri yalnızca uygulama aşamasında kalmamakta; sonuçları analiz edilen ve sürekli iyileştirme anlayışıyla geliştirilen bir süreç olarak ele alınmaktadır.

#### **Olgunluk Düzeyi: 4**

#### **Kanıtlar:**

Fakülte Toplumsal Katkı;

<https://mtf.bandirma.edu.tr/tr/grafik-tasarim/s/Toplumsal-Katki-33714>

Sosyal Sorumluluk ve Gönüllülük Koordinatörlüğüne üst yazı

Belge Doğrulama Kodu: 9EF44HF

Belge Takip Adresi: [https://www.turkiye.gov.tr/bandirma-onyedi-eylul-universitesi-](https://www.turkiye.gov.tr/bandirma-onyedi-eylul-universitesi-2025-Fakultemizin-Tubitak-2209-A-Basarisi)

2025-Fakültemizin Tübitak 2209-A Başarısı;

<https://mtf.bandirma.edu.tr/tr/mtf/h/FAKULTEMIZIN-TUBITAK-2209-A-BASARISI-30084>

2025-TRPOSTER 3. Uluslararası Çevrimiçi Poster Sergisi’ne Başvuru Etkinliği;

<https://mtf.bandirma.edu.tr/tr/grafik-tasarim/d/TRPOSTER-3-Uluslararası-Cevrimici-Poster-Sergisine-Basvurular-Basladi-53342>

2025-Tasarımın Topluma Yansıması: Grafik Tasarımı Öğrencilerinden Etkileyici Mezuniyet Sergisi Etkinliği ;

<https://mtf.bandirma.edu.tr/tr/mtf/h/Tasarimin-Topluma-Yansimasi-Grafik-Tasarimi-Ogrencilerinden-Etkileyici-Mezuniyet-Sergisi-30806>

2025-Bandırma Yavuz Sultan Selim Anadolu Lisesi Öğrencilerinden Mezuniyet Sergisi Ziyareti Etkinliği;

<https://mtf.bandirma.edu.tr/tr/mtf/h/Bandirma-Yavuz-Sultan-Selim-Anadolu-Lisesi-Ogrencilerinden-Mezuniyet-Sergisi-Ziyareti-30978>

2025-"Yalnız Değilsiniz" Yaşlılar Haftası Etkinliği;

<https://mtf.bandirma.edu.tr/tr/grafik-tasarim/d/YALNIZ-DEGILSINIZ-YASLILAR-HAFTASI-ETKINLIGI-DUZENLENIYOR-51841>

2025 -"Madde Bağımlılığı" 2025 Geleneksel İllüstrasyon Öğrenci Sergisi Etkinliği

<https://mtf.bandirma.edu.tr/tr/mtf/h/MADDE-BAGIMLILIGI-GELENEKSEL-ILLUSTRASYON-OGRENCI-SERGISI-ZIYARETCILERIN-BEGENISINE-SUNULDU-28927>

2025 - Uluslararası Bandırma Kuş Cenneti Poster Bienali Etkinliği;

<https://mtf.bandirma.edu.tr/tr/mtf/h/Sanat-Kus-Cennetinde-Kanat-Cirpti-24-Ulkeden-Sanatici-Bandirmada-Bulustu-30597>

## **SONUÇ VE DEĞERLENDİRME**

### **A. Liderlik, Yönetişim ve Kalite:**

Sanat, Tasarım ve Mimarlık Fakültesi, liderlik anlayışını kalite güvencesi, şeffaf yönetim ve paydaş odaklılık ilkeleri üzerine inşa etmektedir. Fakülte; sanat, tasarım ve mimarlık alanlarında yürüttüğü eğitim-öğretim, araştırma ve toplumsal katkı faaliyetlerini bütüncül bir vizyon çerçevesinde ele almakta; akademik liderliği, yaratıcı düşüncüyü destekleyen, iş birliklerini güçlendiren ve sürdürülebilir gelişimi önceleyen bir süreç olarak konumlandırmaktadır.

Kalite güvencesi süreçlerinde PÜKÖ döngüsü etkin biçimde uygulanmakta; eğitim-öğretim, araştırma ve toplumsal katkı faaliyetleri düzenli olarak izlenmekte ve değerlendirilmektedir. Bu yaklaşım, fakültenin kurumsal işleyişinde şeffaflık, hesap verebilirlik ve katılımıcılığın güçlenmesine katkı sağlamaktadır. Fakülte içinde alınan tüm kararlar ve gerçekleştirilen iyileştirmeler, danışma kurulu ile iç ve dış paydaşların görüş ve katkıları doğrultusunda sağlanmaktadır.

Fakülte bünyesinde aktif olarak faaliyet gösteren Grafik Tasarımı Bölümünde liderlik, yönetim ve kalite odaklı çalışmalar sistematik biçimde yürütülmektedir. Grafik tasarımın iletişim temelli yapısı doğrultusunda bölüm, öğrencilere görsel okuryazarlık ve etkili iletişim becerileri kazandırarak toplumun kültürel ve iletişimsel gelişimine katkı sunmaktadır. Akademik ve idari süreçler; tanımlı görevler, kurul yapıları ve paydaş katılımı doğrultusunda yürütülmekte; süreçler düzenli olarak gözden geçirilerek sürekli iyileştirme anlayışıyla geliştirilmektedir.

### **B. Eğitim ve Öğretim:**

Eğitim-öğretim faaliyetleri, program amaçları ve öğrenme çıktıları doğrultusunda planlanmakta

ve uygulanmaktadır. Ders içerikleri, güncel tasarım yaklaşımları ve sektörel gelişmeler dikkate alınarak düzenli aralıklarla gözden geçirilmekte; kuramsal bilgi ile uygulama ve stüdyo çalışmaları dengeli biçimde yürütülmektedir.

Ölçme ve değerlendirme süreçleri dersin niteliğine uygun yöntemlerle gerçekleştirilmektedir. Öğrenci geri bildirimleri ve dönem sonu değerlendirmeleri doğrultusunda ders akışı, öğretim materyalleri ve değerlendirme ölçütleri güncellenmektedir. Bu yaklaşım, öğrencilerin mesleki yetkinliklerini, eleştirel düşünme becerilerini ve üretim kapasitelerini güçlendirmeyi hedeflemektedir.

### **C. Araştırma ve Geliştirme:**

Birimde araştırma ve geliştirme faaliyetleri; bilimsel ve sanatsal üretimi artırma, tasarım odaklı araştırmaları destekleme ve elde edilen çıktıları görünür kılma hedefleri doğrultusunda yürütülmektedir. Öğretim elemanlarının proje, yayın, bildiri, sergi ve benzeri akademik çalışmaları, üniversitenin ilgili mevzuat ve süreçlerine uygun olarak planlanmakta ve izlenmektedir.

Araştırma süreçlerinde etik ilkelere uyum esas alınmakta; dönem sonunda elde edilen çıktılar değerlendirilerek bir sonraki döneme ilişkin öncelikler ve iyileştirme adımları belirlenmektedir. Fakülte, akademik araştırmaları destekleyen ve teşvik eden bir ortam sunarak; disiplin içi ve disiplinlerarası iş birliklerinin gelişmesine katkı sağlamaktadır. Öğrenciler ve akademisyenler, yenilikçi fikirler üretmeye ve toplumsal fayda sağlayan projelere yönlendirilmektedir.

### **D. Toplumsal Katkı:**

Fakülte faaliyetlerinin merkezinde toplumsal katkı yer almaktadır. Sanat, tasarım ve mimarlık alanlarında yürütülen eğitim-öğretim, araştırma ve uygulama çalışmaları; yerel, ulusal ve uluslararası ölçekte toplumsal fayda üretmeyi, kültürel ve sanatsal yaşamı zenginleştirmeyi ve sürdürülebilir gelişime katkı sunmayı amaçlamaktadır.

Fakültemizde, toplumsal sorunlara yönelik farkındalık oluşturma, sosyal duyarlılığı güçlendirme ve kültürel anlayışı destekleme açısından etkili bir araçtır. Bu doğrultuda Fakültemiz yürütülen projeler, kampanyalar ve kamu kurumları ile sivil toplum kuruluşlarıyla gerçekleştirilen iş birlikleri; öğrencilerin ve akademisyenlerin güncel toplumsal meseleler için yaratıcı çözümler geliştirmelerine olanak tanımaktadır. Grafik Tasarımı ve Mimarlık alanlarında yapılan çalışmalar; sürdürülebilirlik, toplumsal fayda ve kültürel mirasın korunması hedefleri doğrultusunda fakültenin toplumsal rolünü güçlendirmektedir.

Grafik Tasarımı ve Mimarlık alanlarında yapılan araştırmalar; sürdürülebilir çözümler üretme, toplumsal fayda sağlama ve kültürel mirasın korunmasına katkı verme hedefleri doğrultusunda teşvik edilmektedir.

## **Güçlü Yönler**

Yeni bir üniversite olmasına rağmen köklü birimler üzerine inşa edilmiş kurumsal yapının olması Demokratik, Katılımcı ve Ortak Akla Dayalı Karar Alma Süreçlerinin olması Başlıklar halinde alacak olursak;

## **Yönetişim ve Kurumsal Kültür**

- Demokratik, katılımcı ve ortak akla dayalı karar alma süreçleri
- Üst yönetime kolay erişim ve şeffaf iletişim olanakları
- Dekanlık yönetiminin ulaşılabilir, eşitlikçi ve kapsayıcı yaklaşımı
- Akademik ve idari süreçlerin koordineli biçimde yürütülmesi
- Huzurlu, destekleyici ve iş birliğini teşvik eden çalışma iklimi

## **İnsan Kaynağı ve Akademik Yapı**

- Genç, dinamik ve gelişime açık akademik ve idari kadro
- Nitelikli öğretim elemanları açısından tercih edilebilir bir kurum yapısı
- Bilimsel etkinliklerin teşvik edilmesi ve araştırma kültürünün desteklenmesi
- Farklı üniversite ve kurumlardan akademik/idari personel için cazip çalışma ortamı

## **Eğitim-Öğretim ve Öğrenci Odaklılık**

- Öğrenci odaklı eğitim yaklaşımının benimsenmesi
- Öğrenci profilinin bölgesel ve kültürel çeşitlilik göstermesi
- Öğrenci topluluklarının varlığı ve etkinlik çeşitliliği
- Sosyal ve kültürel faaliyetlerin üniversite genelinde yaygın olması

## **Dijital Altyapı ve Bilgi Kaynakları**

- Güçlü bilgi işlem altyapısı ve dijital süreçlerin etkin yürütülmesi
- Elektronik veri tabanlarına erişim ve dijital yayın olanaklarının yeterliliği

## **Uluslararasılaşma ve Paydaş İlişkileri**

- Uluslararası iş birliklerine açık kurumsal yaklaşım
- Farklı ülkelerden uluslararası öğrencilerin üniversiteyi tercih etmesi
- Paydaşlarla olumlu ve sürdürülebilir ilişkilerin kurulmuş olması

## **Fiziksel Altyapı ve Yerleşke Olanakları**

- Yerleşke alanının kent içindeki uygun konumu ve kentle bütünleşmeyi önceleyen yaklaşım
- Yapılaşma ve planlama çalışmalarının sürmesi; donanımın çağın gerekliliklerine göre geliştirilmesinin hedeflenmesi
- Üniversite kurulmadan önce taşınmazların mülkiyete dâhil edilmiş olması
- İnşa edilebilir arazi varlığı ve devam eden altyapı yatırımları
- Mevcut mekân ihtiyaçlarının geçici çözümlerle yönetilmesi ve ileriye dönük kalıcı yapısal planlamaların yapılmış olması

## **İYİLEŞTİRMEYE AÇIK YÖNLER**

### **Fakültemizin iyileştirmeye açık yönleri;**

#### **Kurumsal Altyapı ve Fiziksel Olanaklar**

- Birimlerin mekânsal olarak dar bir alanda yoğunlaşması
- Üniversite altyapısının ve yerleşke yatırımlarının tamamlanma sürecinde olması
- Yapılaşma ve planlama süreçlerinde geliştirilmesi gereken alanların bulunması
- Kreş, kongre/kültür merkezi, spor merkezi ve konukevi gibi birimlerin eksikliği
- Atölye ve çalışma alanlarının fiziksel koşullarının iyileştirilmesi ihtiyacı
- Sergi ve etkinlik alanlarının kapasite bakımından yetersizliği

#### **İnsan Kaynakları ve İş Yüğü**

- Akademik ve idari personel sayısının ihtiyaçlara göre yetersiz kalması
- Bölüm Sekreterinin bulunmaması
- Yöneticilerin idari iş yükünün yüksek olması
- Öğretim elemanlarının ders yüklerinin fazla olması
- Motivasyonu artıracak çalışma koşullarının güçlendirilmesi ihtiyacı

#### **Akademik ve Eğitim Altyapısı**

- Yabancı dilde eğitim ve ders çeşitliliğinin sınırlı olması
- Fakülteadaki bölümlerin henüz akredite olmaması
- Doktora programlarının bulunmaması
- Teknik donanım ve güncel yazılımlara erişimde yaşanan sınırlılıklar

#### **Kurumsal İletişim ve Paydaş İlişkileri**

- Ulusal ve uluslararası tanınırlığın istenen düzeyde olmaması
- Tanıtım, iletişim ve halkla ilişkiler faaliyetlerinin güçlendirilmesi gereği
- Dış paydaşlarla ilişkilerin geliştirilmesine ihtiyaç duyulması
- Sektörle etkileşim ve iş birliği fırsatlarının artırılması gereği
- Öğrenci geri bildirim mekanizmalarının daha etkin çalıştırılmasına ihtiyaç duyulması

#### **Öğrenci Deneyimi ve Kurumsal Yönetim**

- Sosyal imkânların sınırlı olması
- Öğrenci aidiyetinin ve motivasyonunun güçlendirilmesi ihtiyacı
- İç denetim biriminin faaliyete geçmemiş olması
- Mali kaynakların yetersizliği ve kaynak çeşitliliğinin artırılması gereği

## **SONUÇ**

Sanat, Tasarım ve Mimarlık Fakültesi öğrencilerinin üretimlerini sergi, atölye ve sektör buluşmaları aracılığıyla görünür kılan, güncel tasarım pratiklerini eğitim süreçlerine entegre eden ve toplumsal duyarlılığı güçlendiren uygulamalarla gelişimini sürdüren dinamik bir yapıya sahiptir. 2025 yılı içerisinde gerçekleştirilen mezuniyet sergisi, öğrenci sergileri, çevrim içi sergiler ve paydaş iş birlikleri; bölümün eğitim çıktılarının niteliğini artırdığını ve kente açılan sürdürülebilir bir üretim kültürü oluşturduğunu göstermektedir. Sektörle kurulan temaslar, öğrencilerin mesleki gerçekliklerle erken aşamada tanışmalarını desteklerken; çevresel ve

toplumsal temalı çalışmalar Fakültemizin toplumsal katkı yönünü güçlendirmiştir.

Bununla birlikte Fakültemizin mevcut ivmesini daha sürdürülebilir kılmak amacıyla bazı gelişim alanları öne çıkmaktadır. Atölye ve sergi alanlarının kapasite ve fiziksel koşullarının iyileştirilmesi, teknik donanım ve güncel yazılımlara erişimin güçlendirilmesi, artan öğrenci sayısına paralel olarak insan kaynağı planlamasının yapılması ve sektörle kurulan iş birliklerinin daha düzenli ve sürdürülebilir protokoller çerçevesinde yürütülmesi; eğitim kalitesini ve dış paydaş etkisini artıracaktır. Uluslararasılaşma kapsamında yeni anlaşmaların sürdürülmesi, hareketliliklerin çeşitlendirilmesi ve ortak üretim ile ortak sergi gibi çıktı odaklı iş birliklerinin artırılması, Birimin ulusal ve uluslararası görünürlüğünü güçlendirecek önemli adımlar olacaktır.

Bu değerlendirmeler doğrultusunda, Birimde yenilikçi ve üretken yapısını koruyarak daha güçlü bir akademik ve mesleki düzeye ulaşma potansiyelinin yüksek olduğu görülmektedir. Mevcut güçlü yönlerin sürekliliği sağlanırken; altyapı, donanım, tanıtım ve paydaş yönetimi gibi gelişime açık alanlarda planlı iyileştirmelerin hayata geçirilmesiyle Birimin kurumsal etkisi artacaktır. Fakülte genelinde yürütülen planlama ve iyileştirme çalışmaları, eğitim-öğretim ortamlarının güçlendirilmesi ve yeni akademik birimlere yönelik hazırlıklarla birlikte bütüncül bir anlayışla sürdürülmektedir.